

# Plan Local d'Urbanisme Intercommunal

# Plu*i*

Boucle  
Nord de Seine

## DIAGNOSTIC

## Réunion Publique

15 novembre 2022



# Ordre du jour

1  
Rappel des  
règles du jeu

2  
Concertation :  
Tout ce que  
vous nous  
avez dit

3  
Récit du  
territoire :  
L'état des lieux  
au regard des  
objectifs

4  
Des ateliers  
de  
concertation  
sur les enjeux  
croisés



# Règles du jeu



## SI VOUS PERDEZ LA CONNEXION

- Fermez votre fenêtre Zoom et reconnectez-vous *via* le même lien
- Si cela ne fonctionne pas, vous pouvez essayer de vous connecter par téléphone au 01.86.99.58.31, n° du webinaire : 851 5438 9169
- Si rien ne fonctionne, contactez le support technique : Marie-Liesse Poyeton par mail [marie-liesse.poyeton@grouperougevif.fr](mailto:marie-liesse.poyeton@grouperougevif.fr) ou par téléphone au 01.86.90.01.07

Visualisation de la présentation

- 1) Micros et caméras sont désactivés par défaut à votre arrivée dans le webinaire.
- 2) Vous pouvez poser vos questions à tout moment via le Q&R, les questions seront traitées au fur et à mesure de la présentation et seront adressées directement à BNS.
- 3) Des temps de prise de parole sont prévus après les interventions. Si vous souhaitez prendre la parole à ce moment-là, il faudra **lever la main virtuellement** (nous vous indiquerons à quel moment le faire).



Visualisation du ou des intervenants

Micro coupé

Ouvrir le Q&R

## Mode d'emploi pour prendre la parole :

- 1) Préciser le sujet de l'intervention par écrit pour que l'animateur puisse regrouper les questions par thème
- 2) Lever la main
- 3) Attendre que l'animateur vous donne la parole
- 4) Décliner nom, prénom et ville
- 5) Poser votre question ou faite part de votre contribution
- 6) Faire des interventions courtes pour que chacun puisse s'exprimer
- 7) Rester bienveillant et courtois

**Pendant la présentation des questions vont vous être proposées, nous attendons vos contributions !**

Plan Local d'Urbanisme Intercommunal  
**Plui** Boucle Nord de Seine

**Une histoire à construire ensemble**

Réunion publique  
Lancement du PLUi  
28 mars 2022

Logos: Boucle Nord de Seine, Argenteuil, Colombes, BC Boulogne-Biache, Gennevilliers, etc.

Lever la main

Ouvrir le Q&R

# Qui sont les intervenants ?

- **André MANCIPOZ** – Président Boucle Nord de Seine
- **Anne-Laure PEREZ** – Vice-Présidente en charge de l'aménagement urbain
- **Noël BERTOMEU** - Directeur Général des Services
- **Jasmine DOZIAS** - Responsable planification et PLUi
- **Margot LE ROY**- Cheffe de projet, Rouge Vif, prestataire (concertation & communication du PLUi)
- **David LIZION** - Codra, prestataire (élaboration du PLUi)
- **Claire BLANDIN** – Codra, prestataire (élaboration du PLUi)
- **Marine LINGLART** – Urban Eco, prestataire (élaboration du volet environnementale du PLUi)

# Mot d'accueil

- André Mancipoz – Président de Boucle Nord de Seine
- Anne Laure Perez – Vice Présidente en charge de l'aménagement urbain



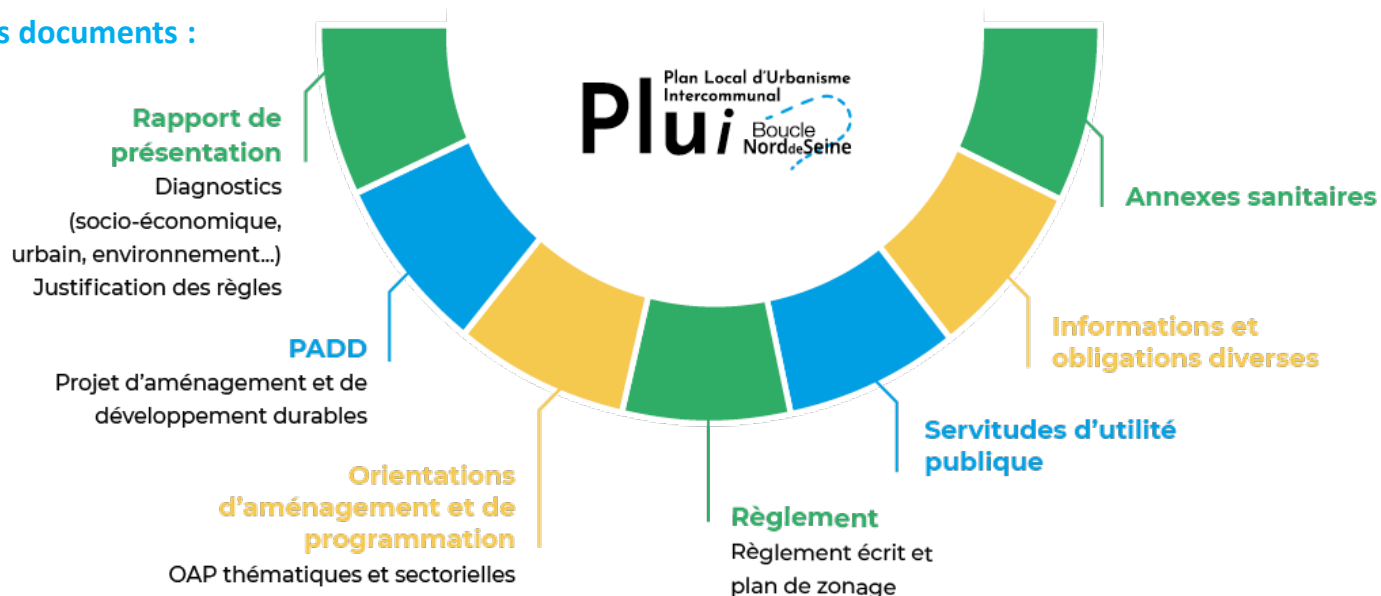
Le cadre d'élaboration du PLUi  
Retour sur la concertation :

# Tout ce que vous nous avez dit





Le PLUi est composé de **plusieurs documents** :

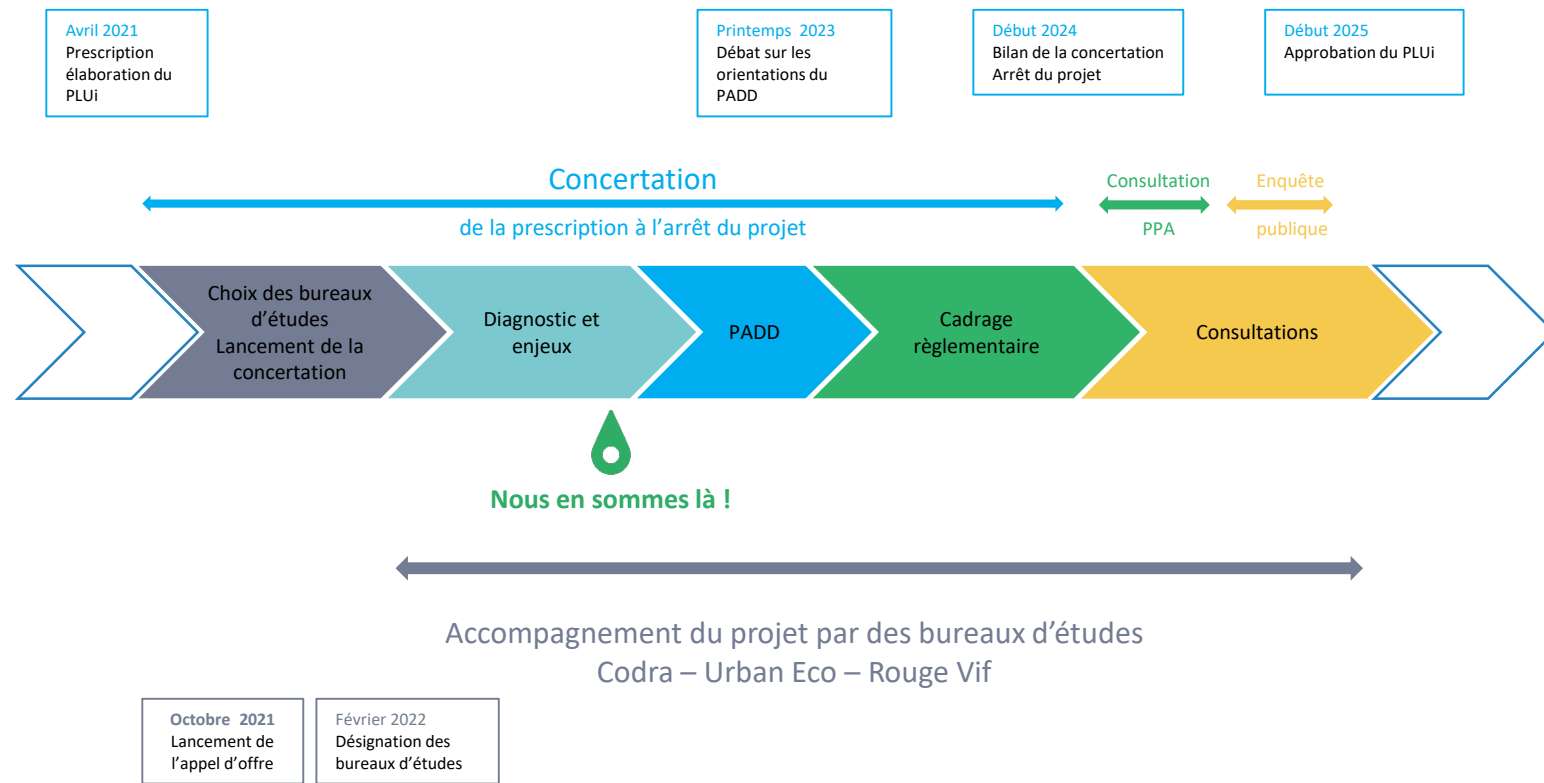


- Il précise le **droit des sols**.
- Il constitue un outil de mise en œuvre des projets publics et privés.
- Il fixe un cadre de **cohérence** des différentes **actions d'aménagement** et des **politiques publiques sectorielles**.

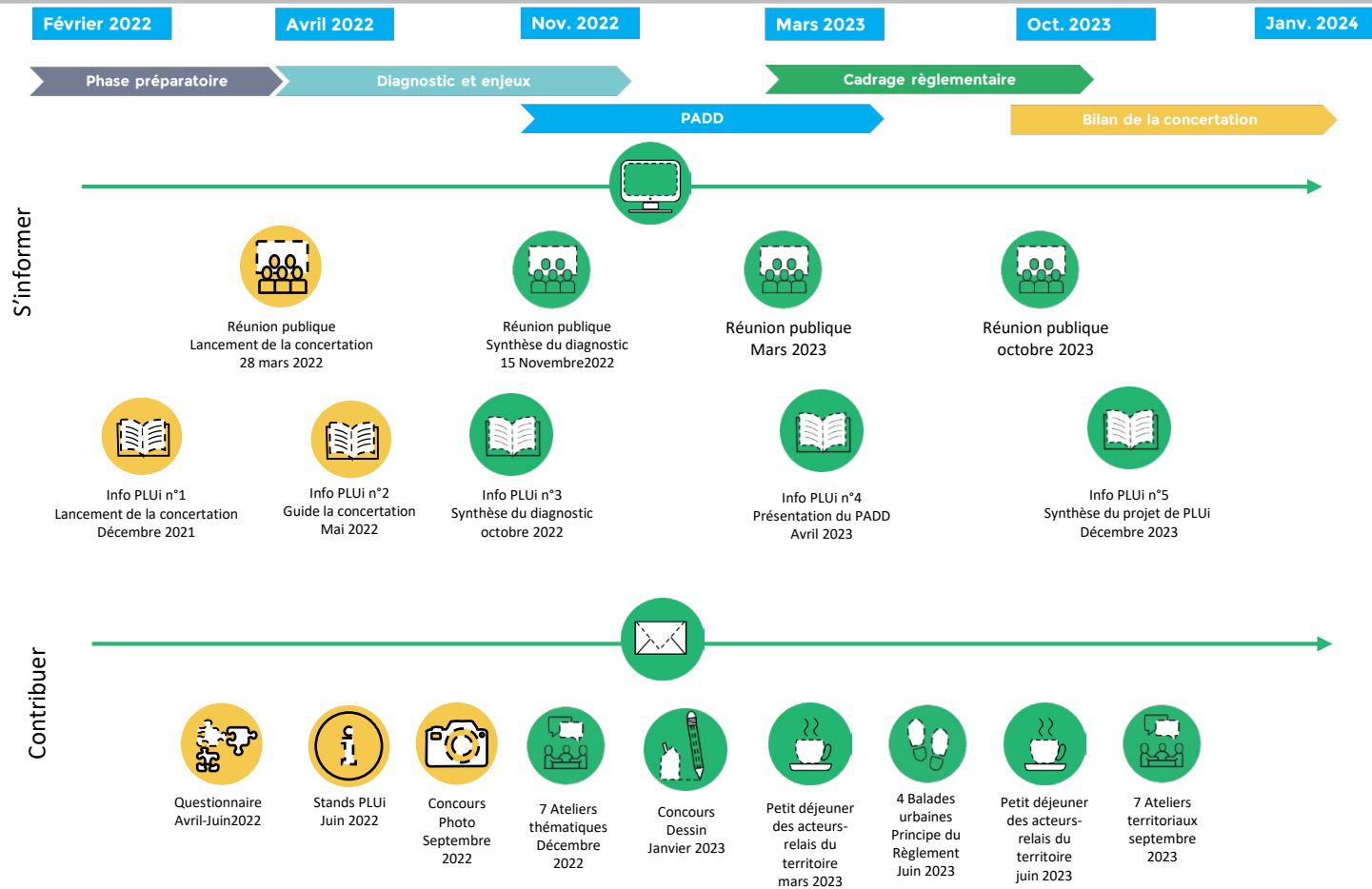
Ce qui nécessite de développer :

- Une **vision globale** du développement du territoire.
- **Établie à partir d'un diagnostic territorial.**
- Pour définir les **orientations générales** d'aménagement et d'urbanisme.

# Le calendrier des grandes étapes



# Les outils de concertation et de communication du PLUi



**Plui** Plan Local d'Urbanisme Intercommunal  
Boucle Nord de Seine

Dessins ensemble  
notre territoire

**S'informer**  
Le site internet du PLUi  
[www.bouclenordseine.fr/plui](http://www.bouclenordseine.fr/plui)

**Contribuer**  
Des registres disponibles en mairies et au siège de l'EPT  
Une adresse mail  
[plui@bouclenordseine.fr](mailto:plui@bouclenordseine.fr)

**Participer**  
Le questionnaire en ligne « dessinons le visage du territoire »

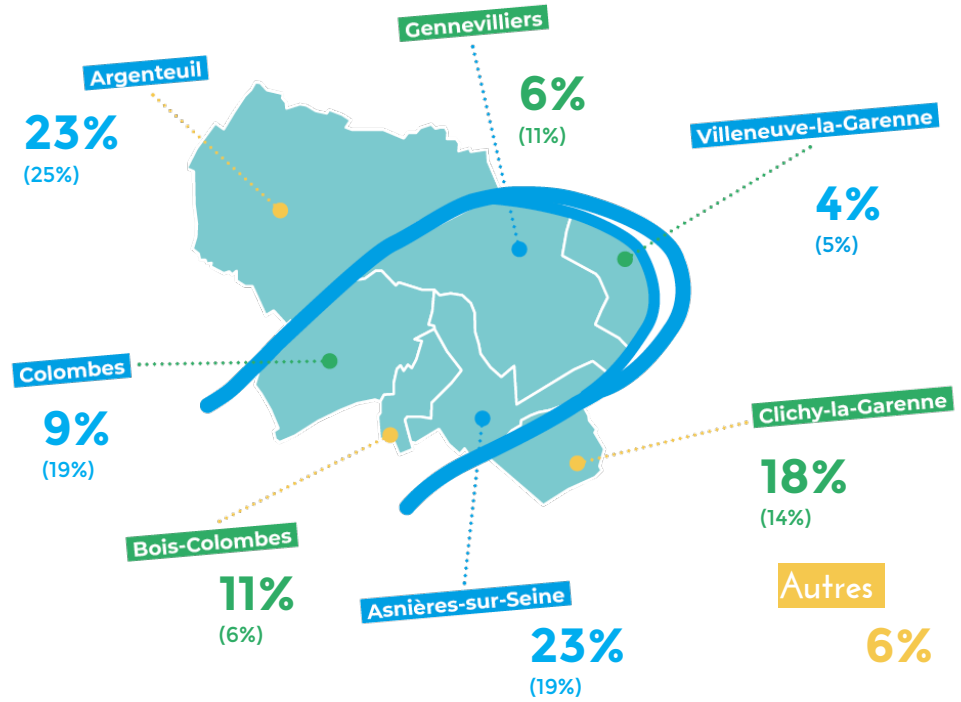
Accessible jusqu'au 17 juillet 2022

Argenteuil | Asnières-sur-Seine | Bois-Colombes  
Clichy-la-Garenne | Colombes | Gennevilliers  
Villeneuve-la-Garenne

Établissement Public Territorial Boucle Nord de Seine | 1 bis rue de la Paix 99 930 Gennevilliers  
Crédits - Conception : julaguier.fr - Réalisation : www.groupeorange.fr

- **7 stands PLUi** dans chacune des communes du territoire en juin 2022 pour aller à votre rencontre, vous informer de la démarche en cours, recueillir votre avis et vos remarques par rapport à votre territoire
- **Une présence à chaque fois corrélées à des évènements communaux** (Fête de la Cerise pour Colombes ou Carnaval de la Ville pour Gennevilliers ou présence lors des marchés)
- **Une mobilisation active** pendant ces stands ayant permis de distribuer les lettres d'information et partager le questionnaire « Dessinons le territoire de Boucle Nord de Seine »
- **Un questionnaire accessible en format numérique pendant 3 mois** focaliser sur trois thématiques :
  - Quelles sont les caractéristiques du territoire de Boucle Nord de Seine ?
  - Quels sont les atouts et les points d'amélioration du territoire ?
  - Quelle ville veut-on avoir pour demain ?

Origine des répondants par rapport à la part de population des communes

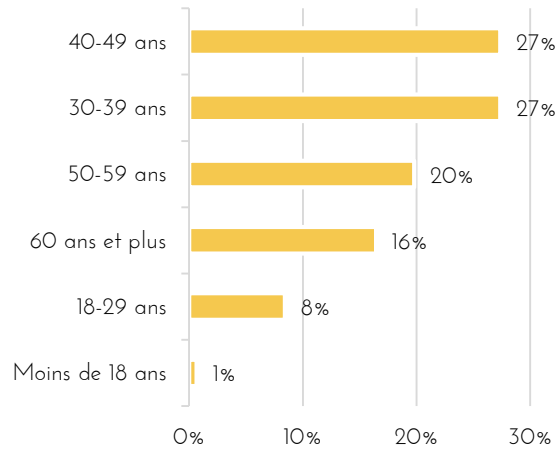


**925**  
réponses

**42%**  
hommes

**56%**  
femmes

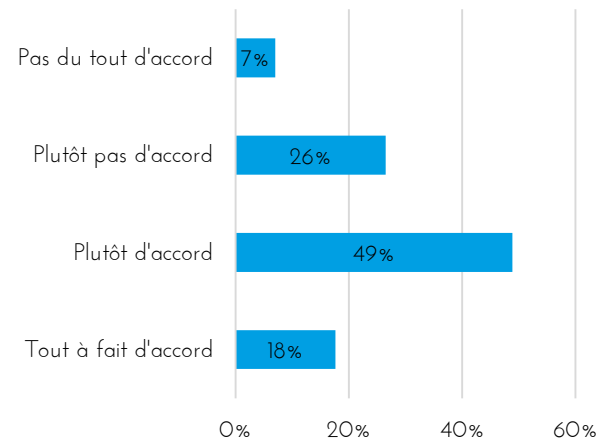
Âges des répondants



# Diffusion d'un questionnaire 2<sup>e</sup> trimestre 2022 : les points saillants

- Asnières-sur-Seine (19%), Gennevilliers (17%) et Colombes (15%) sont **les communes les plus fréquentées**
- Les autres communes sont fréquentées pour les motifs suivants : **centres commerciaux et commerces de proximité**
- **L'appréciation du cadre de vie est très différente suivant les communes, les quartiers et les tissus urbains** (quartier pavillonnaire, centre-ville, grands ensembles etc.) faisant apparaître une diversité de points de vue parfois en contradiction les unes des autres
- Les habitants et usagers s'accordent sur **l'appréciation des potentialités du territoire** mais soulèvent **des thématiques insuffisamment exploitées à ce jour** : la place des mobilités douces, le sentiment de sécurité, le vivre-ensemble, un développement jugé souvent trop rapide et intense avec une trop faible part d'espaces verts.

Est-ce que votre commune est un territoire où il fait bon vivre ?



« C'est un territoire riche et diversifié, il y a beaucoup de qualités, de patrimoine, une diversité de population et d'activités, d'animation avec la Seine qui offre un potentiel important. »

« J'aime mon quartier mais pas forcément ma ville »

« Toute la mobilité est orientée autour des modes de transports motorisés. »

« Agréable, cosmopolite, vivante, très dense. »

« Il s'agit d'un territoire extrêmement bruyant et peu vert. »

« L'urbanisation rapide remet en cause la fluidité de la ville et sature les espaces publics, les transports et l'usage des services publics. »

« Bruyantes et attractives. »

« Un mélange entre quartiers denses et quartiers pavillonnaires anciens. »

# Synthèse des enjeux prioritaires

Les enjeux prioritaires pour le territoire de Boucle Nord de Seine varient en fonction des communes mais donnent à voir des priorités partagés.



## Nature en ville

Malgré la présence d'espaces verts, **l'accès à la verdure est limité** dans un territoire de plus en plus dense et attractif.

Le sentiment parfois d'un cadre trop « bétonné » et « étouffant ».

La **nature en ville** concerne aussi l'implantation dans les nouvelles constructions pour bénéficier **d'îlot de fraîcheur**.



## Pollution

L'attractivité du territoire des **nuisances sonores et visuelles pour les habitants**.  
La **place de la voiture est prépondérante** limitant **le développement de nouveaux modes de déplacement** de manière sécurisées et impactant fortement le territoire en termes de pollution.



## Habitat

Une **diversité de tissus urbains** avec des spécificités pour chaque commune et quartier à préserver et valoriser.

La **mixité sociale** apparait comme un enjeu fort mais nécessitant un vivre-ensemble encore parfois complexe.



## Santé et bien-être

**Le cadre de vie** une composante essentielle :  
La nécessité de pouvoir accéder à **une offre de soins**  
Habiter dans **un cadre de vie sain et moins pollué**.



## La desserte en transports en commun

Une **bonne desserte en transports en commun** pour se rendre dans des points stratégiques, mais un maillage entre les communes parfois **inégalitaire**.



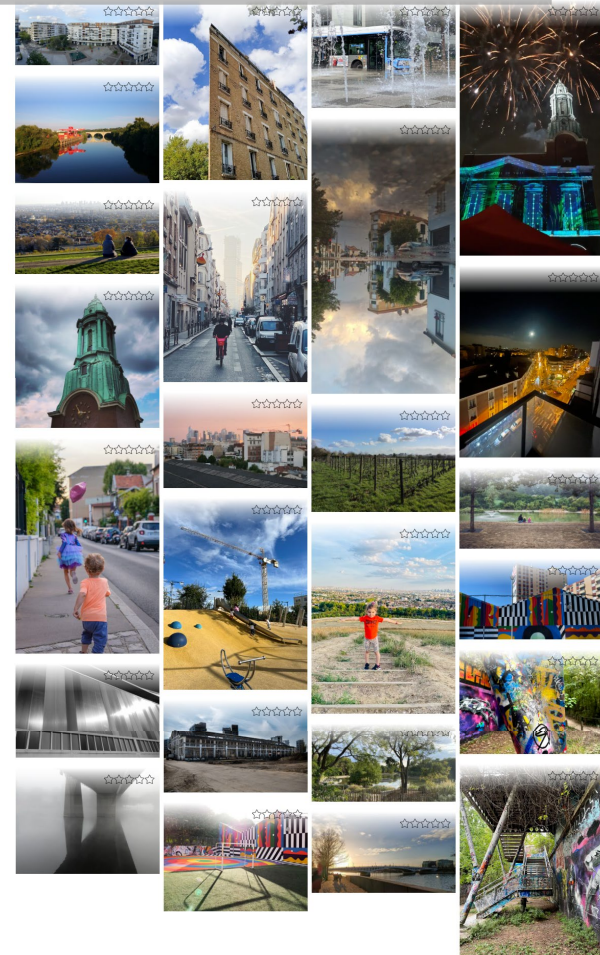
## Commerces de proximité

**Le manque de commerces de proximité** que ce soit en termes de qualité, de diversité et de proximité avec les lieux de vie. La présence de commerces permettrait d'améliorer le cadre de vie et favoriserait la **convivialité**.



## Identité territoriale

Le **lien à la Seine** une identité forte encore sous-exploitée  
Le **bien-être des habitants** un enjeu central face aux nombreuses difficultés du quotidien.



Vote du public du 15 novembre au 31 Décembre  
Une exposition itinérante en 2023  
Remise des prix du jury et du public en janvier





- Le territoire vu par ses habitants
- Un territoire riche de ses diversités et de ses identités propres !
- Une nature discrète mais présente et un patrimoine riche
  - ➔ Défi : Une excellence environnementale dans un cadre favorable à la santé
- Un territoire jeune et familial
  - ➔ Défi : Le défi : Une haute qualité de vi[II]e pour les habitants et les usagers
- Un héritage liée à l'histoire économique et industrielle
  - ➔ Le défi : Une attractivité confortée et reconnue
- Les défis pour Boucle Nord de Seine 2035

# Récit du territoire

## L'état des lieux au regard des objectifs



# Les diagnostics réalisés



- Une **démarche transversale** pour échanger sur toutes les composantes de la Ville au travers de diagnostics multicritères
- L'occasion de comprendre **le territoire dans toute sa diversité**

## 1.1 – Présentation du territoire

- Présentation générale de Boucle Nord de Seine
- Boucle Nord de Seine dans une vision régionale et métropolitaine

## 1.2 – Etat initial du site et de son environnement

- Le milieu physique
- L'environnement naturel et paysager
- L'environnement urbain
- La santé environnementale des populations

## 1.3 – Diagnostic socio-économique

- Logement et habitant
- Développement économique et commercial
- Equipements et services
- Mobilités

## 1.4 – Diagnostic urbain

- Développement urbain du territoire et patrimoine
- Structuration paysagère du territoire
- Structuration et formes urbaines
- Monographies communales
- Analyse des capacités de densification

## 1.5 – Approche par secteur



Une géographie et une histoire  
fondatrices du territoire d'aujourd'hui



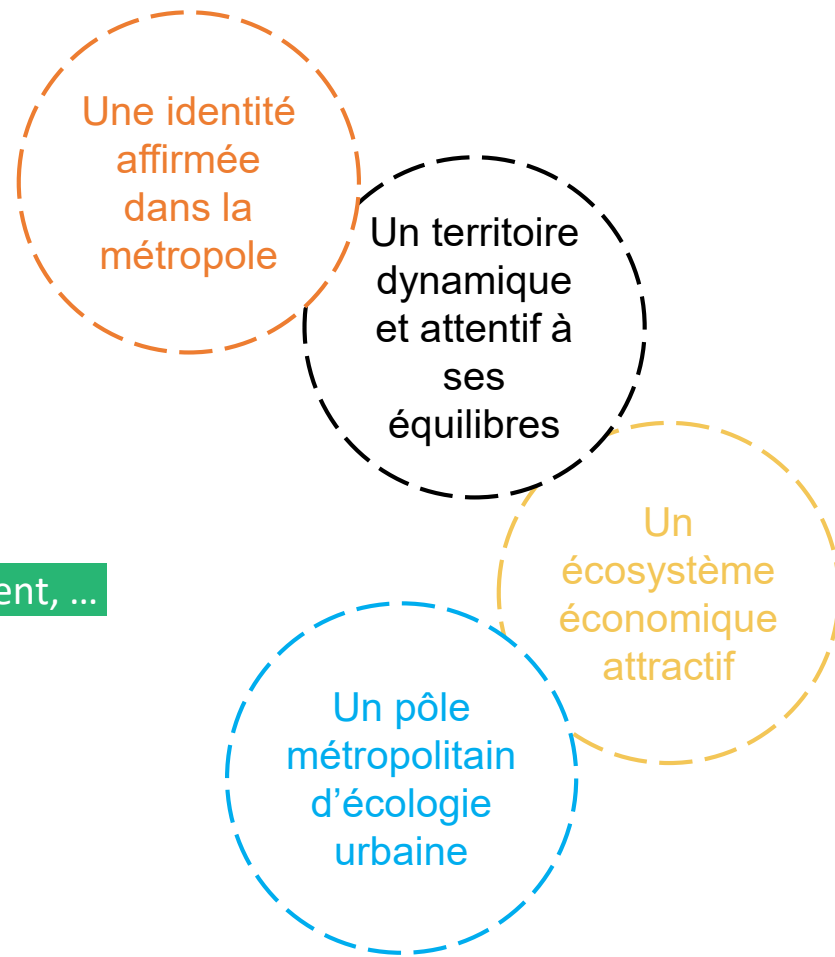
L'armature et la composition  
urbaines héritées



Vivre le territoire :  
des femmes et des hommes habitent, travaillent, ...



Et pour demain quels enjeux communs ?



# Les 7 communes du territoire

Porte d'entrée de la métropole, Argenteuil est une ville cosmopolite, aux paysages variés, qui dispose de nombreux atouts et d'une multitude de pépites à révéler



Argenteuil

L'histoire de Colombes est faite de strates successives qui constituent de forts contrastes urbains, architecturaux, économiques et sociaux. Cette diversité est une richesse dont les projets à venir valoriseront la cohérence.



Colombes

Une image pittoresque et bucolique comme un grand village où l'on peut déambuler agréablement parmi les « avenues » pavillonnaires, mais aussi une ville de contrastes et de projets, au territoire fracturé par les coupures ferroviaires.



Bois-Colombes



Gennevilliers

Une ville populaire qui concilie habitat, cadre de vie, et des activités économiques qui rayonnent à l'échelle métropolitaine et nationale notamment la plateforme multimodale HAROPA Port de Paris



Villeneuve-la-Garenne

Héritière de l'urbanisme des Trente Glorieuses, Villeneuve se renouvelle au travers de nombreux projets de rénovation urbaine



Clichy-la-Garenne

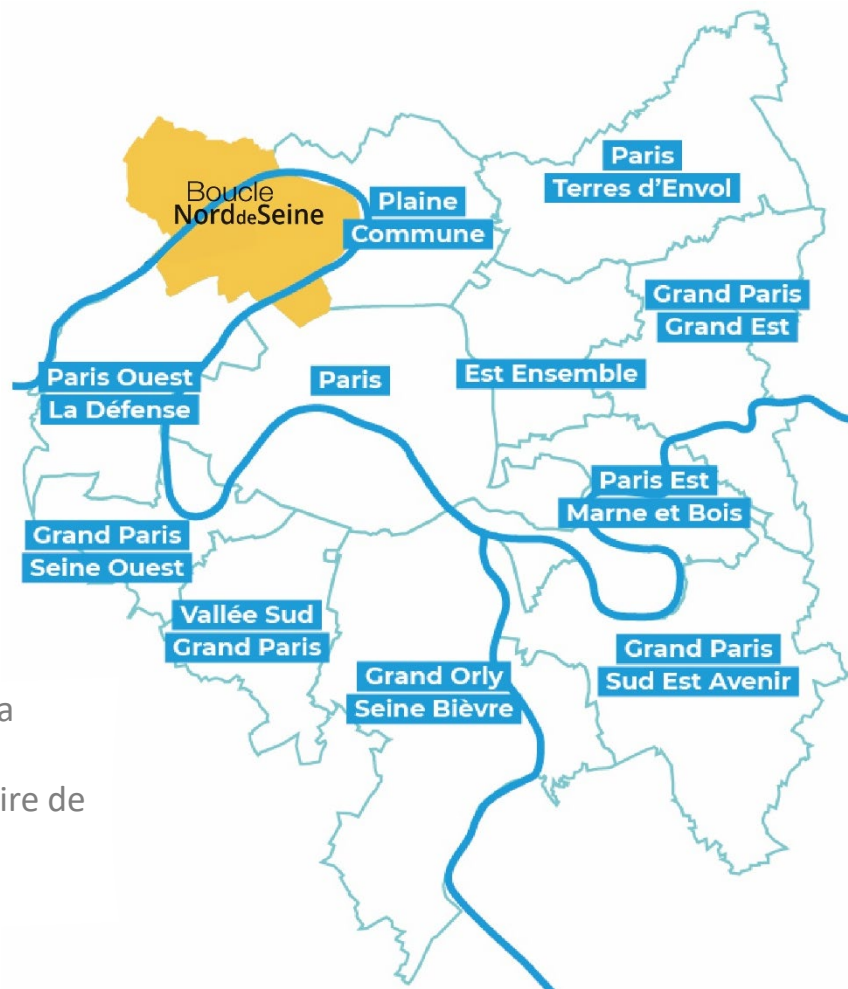
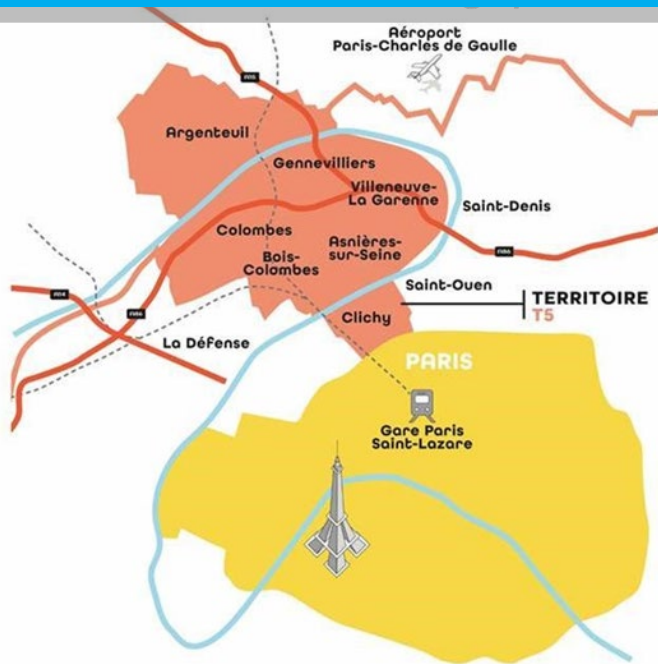
Trait d'union entre Paris et Boucle Nord de Seine, Clichy connaît aujourd'hui un fort dynamisme en termes d'habitat et de développement économique.



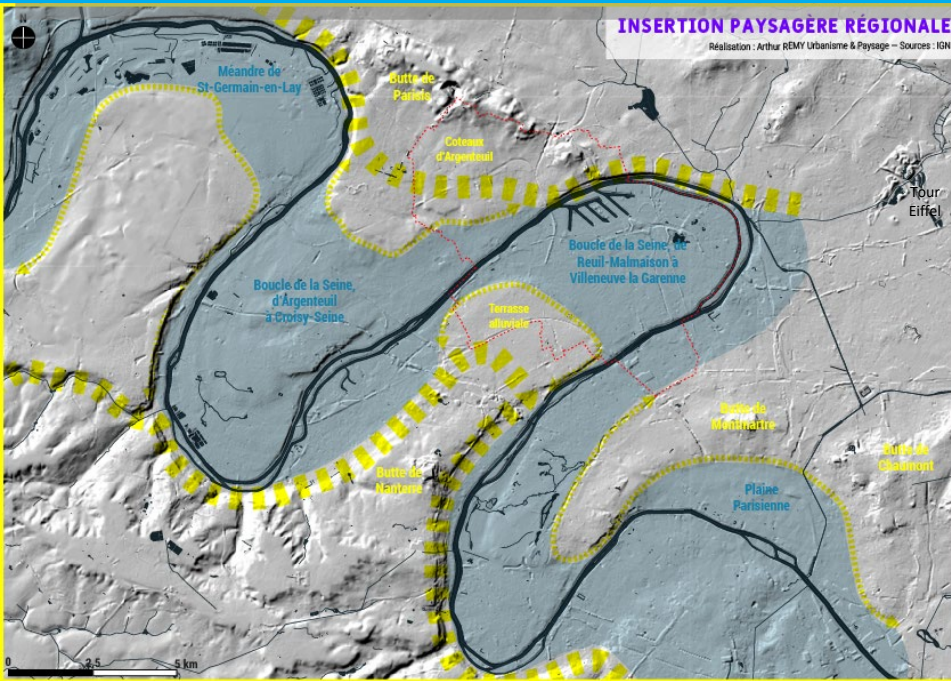
Asnières-sur-Seine

Une ville à plusieurs visages, reflets des différentes périodes de son développement. Asnières-sur-Seine connaît de nombreux projets de mise en valeur de ses quartiers Nord et Est, et préserve le tissu pavillonnaire et son centre-ville historique.





- A proximité des pôles d'emplois majeurs que constituent La Défense, la Plaine Saint Denis et Paris
- Un réseau de transports structurants qui en font un territoire de flux majeurs
- Un dénominateur (presque) commun : la Seine

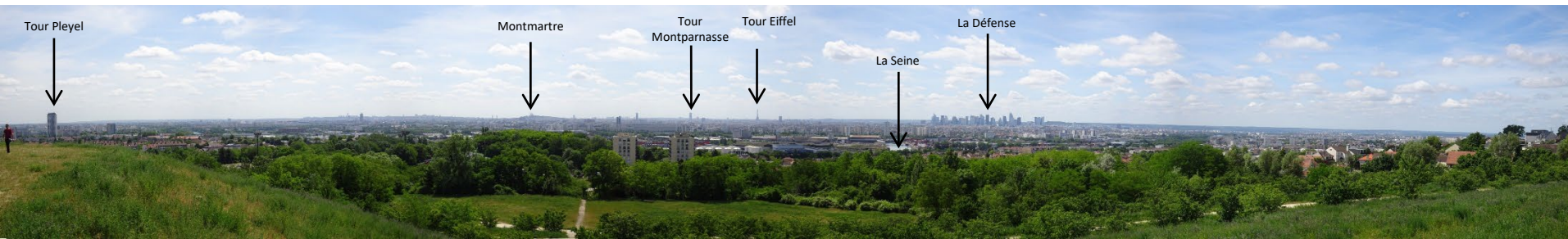


Les buttes de Paris : **un réseau de collines** d'orientation nord-ouest sud-est depuis le plateau de Vexin français générant un effet de coteau prononcé à Argenteuil

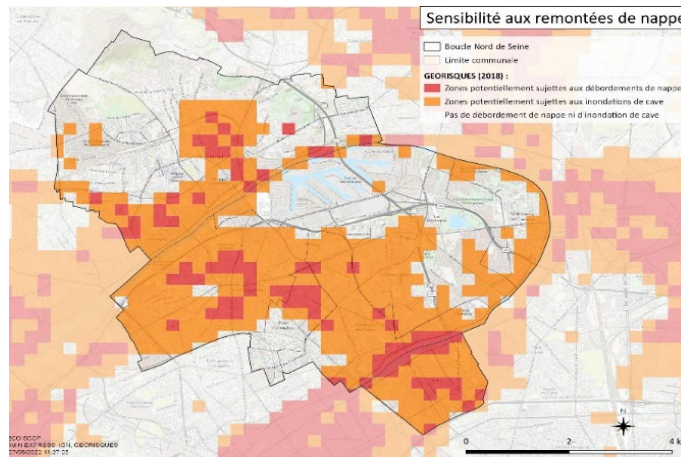
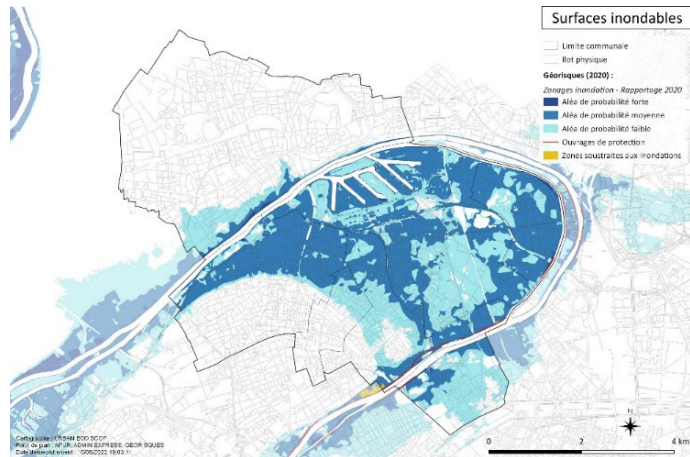
Une géographie qui organise aujourd'hui les grands panoramas du territoire ...

Le territoire de BNS : **une boucle de la Seine** délimitée au nord par les buttes de Paris et au sud par la butte de Nanterre

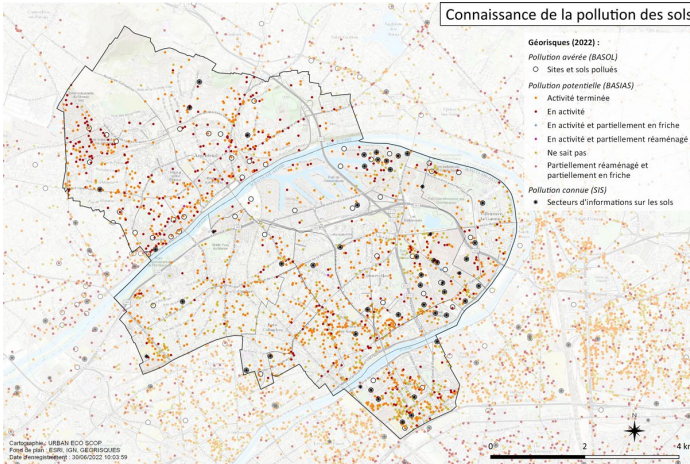
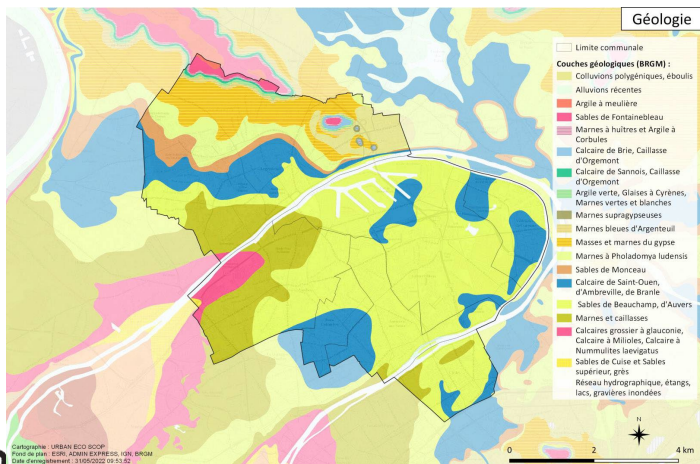
La Seine : l'élément fondateur du développement du territoire



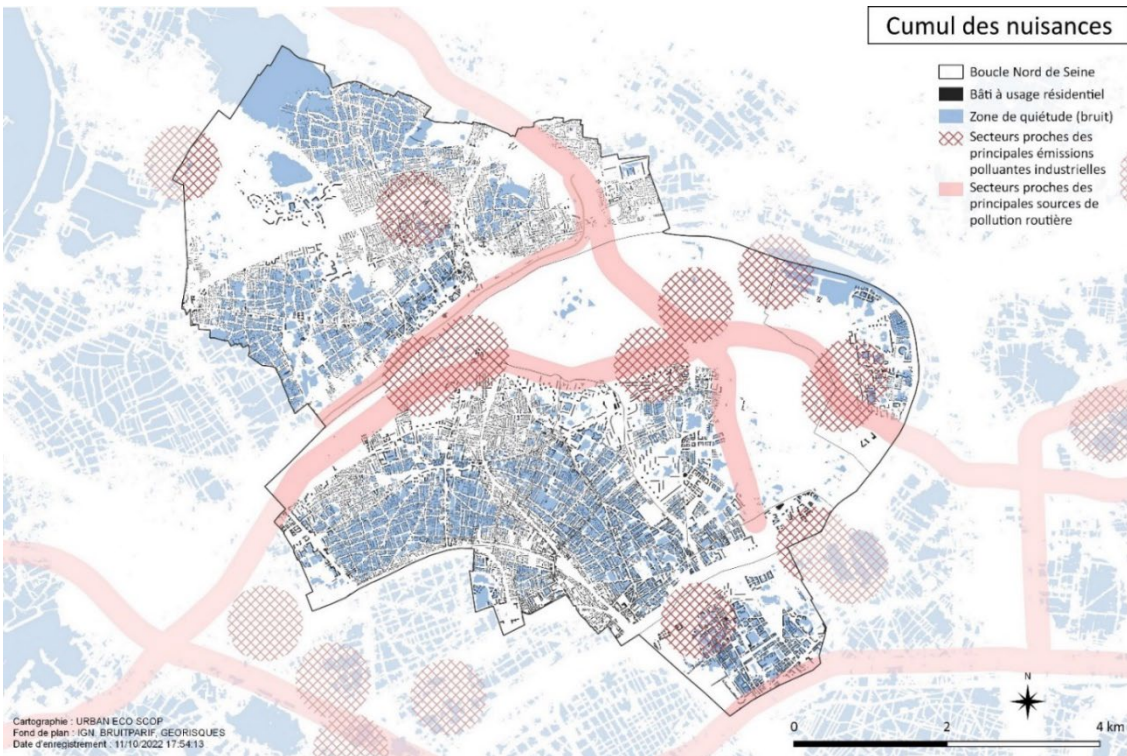
# Un territoire marqué par la présence de risques



Une **géographie** source de risques  
 Une **histoire commune industrielle**, générant la présence de nombreux sites industriels et sols pollués







Une occupation des sols importante mais inégale, qui a pour conséquence une exposition importante d'une partie de la population du territoire aux nuisances

+ un territoire vulnérable face au changement climatique

+ une problématique de parc énergivore  
**64% du parc a été construit avant la 1ère réglementation thermique**



Boucle Nord de Seine a pour objectif de tendre vers une **neutralité en carbone à horizon 2050** et d'être **plus résilient**

Le **bassin nourricier** de Paris jusqu'au début du XIXe siècle : des réserves agricoles et viticoles



Début du XIXe siècle : les **prémices d'une attractivité de villégiature**

Le XIXe siècle : **d'un territoire agricole à un territoire industriel**

La première moitié du XXe siècle : la disparition des espaces agricoles

Les Trente glorieuses : un **territoire « laboratoire »** propice à l'accueil de vastes opérations de grands ensembles

Fin XXe – début XXIe siècle : **désindustrialisation** et tertiarisation, rénovation urbaine et renouvellement urbain  
Le XXIe siècle : un enjeu de **refaire la ville sur la ville**



## Des tissus urbains très hétérogènes sur le territoire mais constituant de vastes nappes



Tissus centre urbain



Tissus mixtes peu denses



Pavillonnaires remarquables



Pavillonnaire

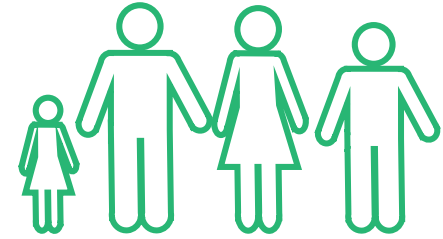
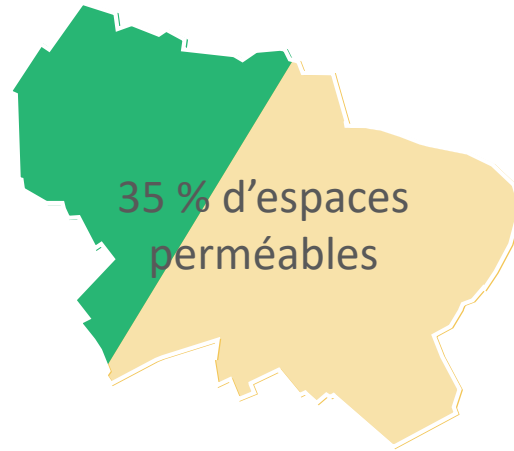


Emprises dédiées au port

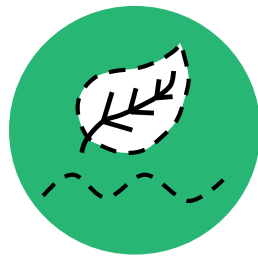


Habitat collectif

➔ **Préserver les singularités de certains quartiers**



67 % de la population habite à moins de 300m d'un espace vert public



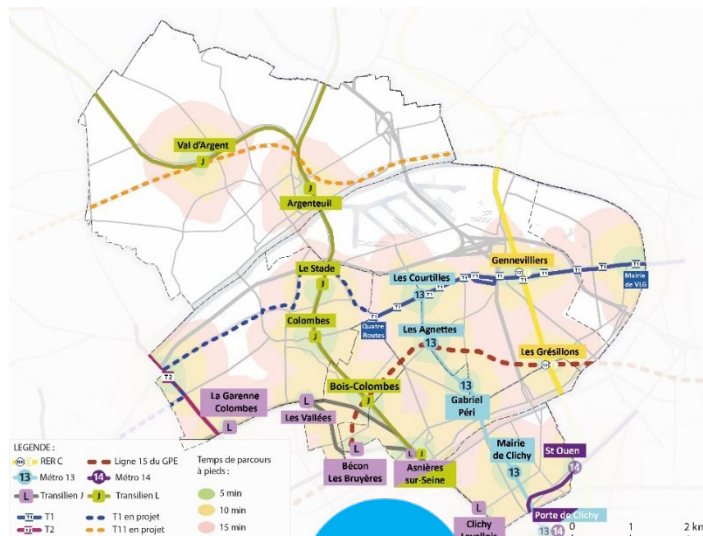
Près de 8 m<sup>2</sup> d'espace vert par habitant

Attente OMS = 12 m<sup>2</sup> EV/ habitant à moins de 300 m  
Attente Plan vert Ile de France = 10 m<sup>2</sup> à moins de quinze minutes de marche

# Un territoire accessible à l'appui ...



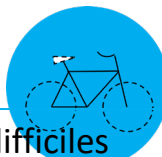
... d'un maillage dense de voiries magistrales et structurantes



... et d'une desserte dense par le train, le métro et le tramway  
**Plusieurs projets** pour compléter cette desserte sont prévus à moyen et long terme

Des conditions difficiles pour la marche et la circulation des cycles du fait de la présence de nombreuses coupures urbaines et d'itinéraires discontinus

Mais une utilisation du vélo en augmentation pour les déplacements quotidiens





449 272 habitants en 2019

183 800 ménages en 2018



202 000 logements en 2018  
dont 63 900 logements sociaux

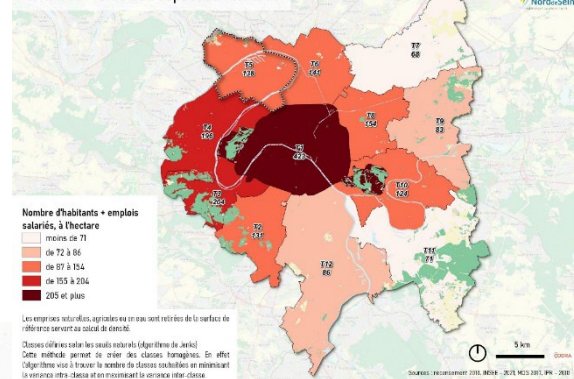


184 322 emplois en 2019  
194 228 actifs occupés en 2019

Une densité humaine comparable avec  
les autres territoires de la MGP

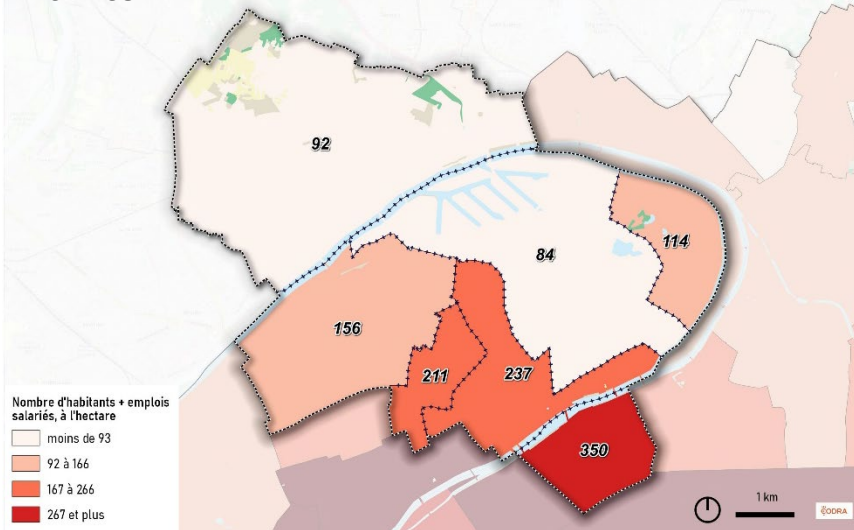
De nettes différences entre les villes

Densité humaine des espaces urbanisés



Densité humaine des espaces urbanisés

BNS = 138





## La population se renouvelle rapidement

- Une évolution annuelle moyenne de 0,5%/an entre 2013/2018
- 34 % des ménages ont emménagé depuis moins de 4 ans
- Un solde migratoire négatif, c'est-à-dire plus de sortants que d'entrants sur le territoire
- MAIS un solde naturel très fort, qui porte la croissance démographique

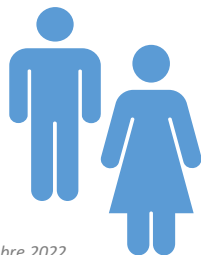


## Un objectif réglementaire atteint de 2900 logements autorisés par an,

reflet d'une construction importante sur le territoire

## Des politiques à l'œuvre pour lutter contre la concentration des populations précarisées et la déqualification du parc

➔ **Mieux maîtriser les productions de logements pour favoriser les PARCOURS RÉSIDENTIELS dans le territoire et STABILISER L'ANCRAGE DES POPULATIONS**



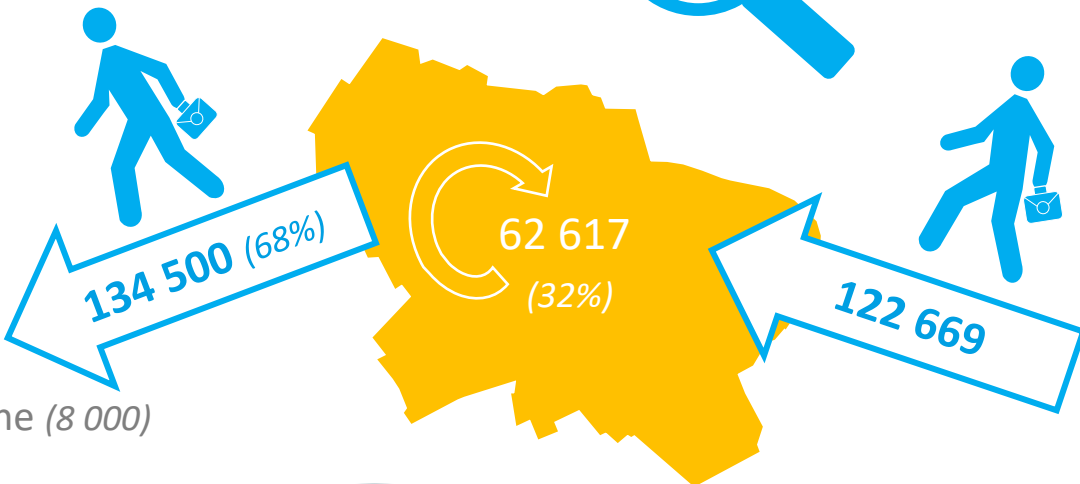
197 117 actifs résidents



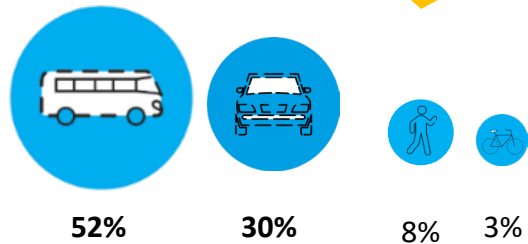
184 322 emplois sur le territoire



- Paris (55 800)
- POLD (33 100)
- Plaine commune (8 000)



- Paris (19 200)
- Val Parisis (13 600)
- POLD (12 500)
- Plaine Commune (8 100)



<< PART MODALE DES DEPLACEMENTS  
DOMICILE-TRAVAIL EN 2019

Source : INSEE, RP 2019



## Plus de 184 000 emplois, **5ème territoire d'emploi de la Métropole**

Des villes motrices pour l'emploi et constituant des pôles d'emploi : **Gennevilliers, Clichy-la-Garenne et Villeneuve-la-Garenne**

Un équipement exceptionnel et au service de la Métropole : **le port autonome de Gennevilliers**

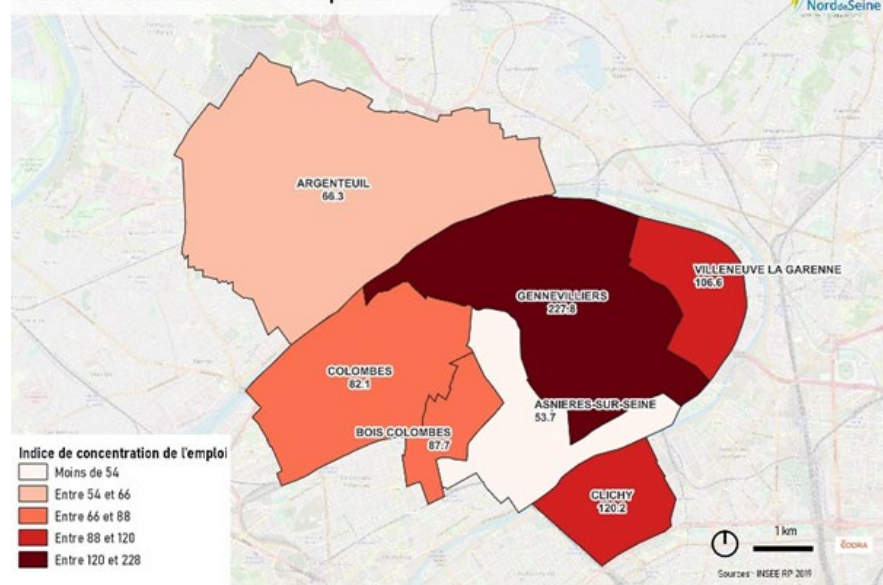
**Plus fort taux d'emploi industriel de la métropole**, mais un emploi industriel diminue nettement depuis les années 1990

Un décalage entre les actifs résidents et les emplois offerts

**BNS** reste à l'écart du croissant ouest parisien... **mais des opportunités pour renouveler l'offre industrielle et de production**

**Mais un territoire qui se résidentialise** : une croissance récente de l'emploi désormais inférieure à l'évolution démographique

Indice de concentration de l'emploi 2019



- ➔ Retrouver un meilleur équilibre entre emplois et logements
- ➔ Pérenniser les pôles du territoire
- ➔ Faire bénéficier le développement de l'emploi aux actifs du territoire





## 653 équipements pour 100 000 habitants

- 943/100 000 pour la MGP
- 765/100 000 pour la MGP (hors Paris)



## Un bon niveau général de services publics

### Quelques équipements rayonnants au-delà du territoire

(les hôpitaux, cimetière aux Chiens, Maison des Impressionnistes...)

**Mais une absence d'équipement de destination**, et un déficit général en équipement supérieur

**Une bonne capacité à répondre au vieillissement à venir de la population**, mais peu d'étudiants à BNS comparativement aux territoires voisins

- ➔ **Articuler la promotion du territoire avec l'héritage des Jeux Olympiques**
- ➔ **Programmer une offre d'équipements et de services au plus près des évolutions démographiques envisagées**
- ➔ **Renforcer l'offre d'équipements pour rayonner plus à une échelle métropolitaine**



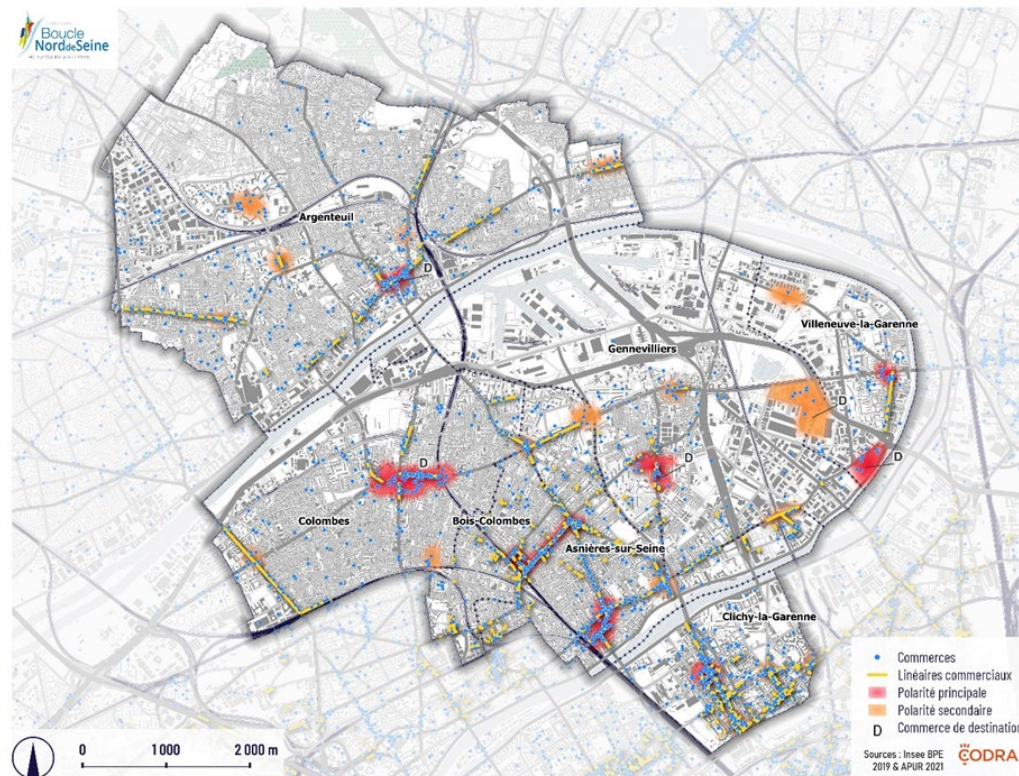
Des **polarités commerciales multiples**, bien réparties, valorisant généralement **les centres-villes**

Des prédispositions intéressantes pour la **ville du ¼ d'heure...**

Une **importante programmation commerciale au sein des projets** d'aménagement à venir sur le territoire

- ➔ **Maintenir une offre commerciale étoffée structurée au sein de pôles centraux et pôles de quartier**
- ➔ **Poursuivre l'implantation de commerces de proximité au sein des projets d'aménagement**

## Linéaires et polarités commerciales





Une géographie et une histoire  
fondatrices du territoire d'aujourd'hui



L'armature et la composition  
urbaines héritées



Vivre le territoire  
Des femmes et des hommes habitent, travaillent, ...



Et pour demain quels enjeux communs ?

- Sur l'économie
- Sur les choix de vie et les aspirations
- Sur les équilibres socio-spatiaux
- Sur les mobilités
- La pollutions et les nuisances sonores
- ...



## Les objectifs du PCAET pour 2050 :

- Diminution de 46% des consommations d'énergie
- Diminution de 86 % des émissions globales
- Augmentation du stock de carbone du territoire à 433,3 ktCO<sub>2</sub>e
- Compensation des émissions résiduelles pour tendre vers la neutralité carbone en 2050

Vers une excellence  
environnementale  
dans un cadre  
favorable à la  
santé

- Mieux renouer et **redonner accès à la Seine**, créer un dialogue inter-rives
- **Réduire les nuisances et pollutions et limiter leurs impacts**, renforcer la **résilience du territoire**
- Valoriser les **patrimoines**, préservation des **tissus pavillonnaires**, amélioration des quartiers mixtes, éviter les démolitions
- Renforcer la **place de la nature en ville** pour concilier amélioration de la biodiversité, gestion des eaux et réduction des îlots de chaleur

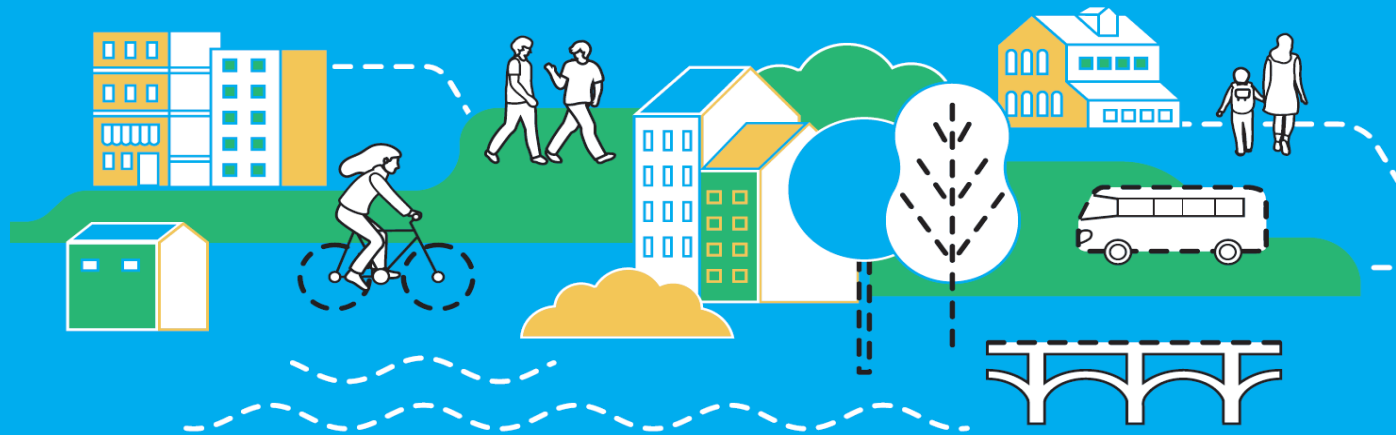
Vers une haute  
qualité de vie et de  
service pour les  
usagers

- Faire la ville là où elle a les meilleures chances de réussir : **calme, desserte, aménités urbaines**
- Offrir des **services de qualité et de proximité**
- Renforcer la **qualité urbaine**, la **continuité des espaces publics** et la **qualité des logements**
- Assurer la fluidité des **parcours résidentiels** grâce à la diversification des logements et l'adaptation aux problématiques locales
- Assurer un maillage qui permette la **fluidité et la diversité des mobilités**

Vers une  
attractivité  
reconnue

- Améliorer le rayonnement, l'accessibilité et la **visibilité dans la métropole**
- Renforcer la **coopération intercommunale** pour améliorer la **cohérence territoriale**
- Être attractive pour les entreprises dans **l'écosystème industriel** spécifique et le compléter
- Tendre vers un meilleur **équilibre habitat-emploi**, en préservant les zones d'emplois et la formation
- Favoriser **l'ancrage des populations** par une meilleure attractivité et un développement d'une offre en logements diversifiée

# Temps d'échanges



## Mode d'emploi pour prendre la parole :

- 1) Lever la main
- 2) Attendre que l'animateur vous donne la parole
- 3) Décliner nom, prénom et ville de provenance
- 4) Poser votre question ou donner votre avis sur le thème
- 5) Faire des interventions courtes pour que chacun puisse s'exprimer
- 6) Rester bienveillant et courtois



Lever la main

Ouvrir le Q&R

**Plui** Plan Local d'Urbanisme Intercommunal  
Boucle Nord de Seine

Dessignons ensemble notre territoire

Participez aux ateliers de Concertation

**Quelle ville demain ?**

**Le territoire à tout âge !**  
Mercredi 7 décembre de 18h30 à 20h30  
**Argenteuil**  
Auditorium de l'Hôtel de Ville  
12-14 Bd Léon Feix

**Gennevilliers**  
L'Espace culturel et social Aimé Césaire  
6-8 Av. du Luth

**Mais ce qui compte, c'est la santé !**  
Mercredi 14 décembre de 16h à 18h  
**Villeneuve-la-Garenne**  
Salon Neptune  
74 rue de la Fosse aux Astres

**Nature en ville, nature à tous les étages !**  
Samedi 10 décembre de 10h à 12h  
**Colombes**  
Salle d'honneur de l'Hôtel de Ville  
Place de la République

**Le patrimoine en question ?**  
Jeudi 15 décembre de 19h30 à 21h30  
**Bois-Colombes**  
Château des Tourelles  
98, rue Paul-Déroutède

**Vivre le territoire !**  
Mardi 6 décembre de 19h30 à 20h30  
**Asnières-sur-Seine**  
Théâtre Armande Béjart - salle N°7  
16 place de l'Hôtel de Ville

**La Seine dans tous ses états !**  
Lundi 12 décembre de 18h30 à 20h30  
**Clichy-la-Garenne**  
Maison des Associations  
Aimé Césaire  
80 Bd du Général Leclerc

Argenteuil | Asnières-sur-Seine | Bois-Colombes  
Clichy-la-Garenne | Colombes | Gennevilliers | Villeneuve-la-Garenne

Ouverts à tous sur inscription

Pour plus d'information : [www.bouclenorddeseine.fr/plui](http://www.bouclenorddeseine.fr/plui)

www.bouclenorddeseine.fr - Graphisme : La République

BOULES  
Boucle Nord de Seine  
MÉTROPOLITAIN DE GRAND PARIS

- 7 communes
- 7 lieux
- 7 thématiques croisées
- Sur inscription (limité à 40 personnes par atelier)
- Durant la première quinzaine de décembre



Ouverts à tous sur inscription



<https://vu.fr/dbpA>

## Quelle ville demain ?

Jeudi 1er décembre de 18h30 à 20h30 à Gennevilliers

## Vivre le territoire !

Mardi 6 décembre de 18h30 à 20h30 à Asnières-sur-Seine

## Le territoire à tout âge !

Mercredi 7 décembre de 18h30 à 20h30 à Argenteuil

## Nature en ville, nature à tous les étages !

Samedi 10 décembre de 10h à 12h à Colombes

## La Seine dans tous ses états !

Lundi 12 décembre de 18h30 à 20h30 à Clichy-la-Garenne

## Mais ce qui compte, c'est la santé !

Mercredi 14 décembre de 16h à 18h Villeneuve-la-Garenne

## Le patrimoine en question ?

Jeudi 15 décembre de 19h30 à 21h30 à Bois-Colombes

**Merci de votre participation**  
**A très bientôt pour la suite du projet**  
**Très bonne fin de soirée**

