

Plan Local d'Urbanisme Intercommunal **Plu*i*** Boucle Nord de Seine

Dessinons ensemble notre territoire

Compte-rendu du cycle de balades urbaines et paysagères

Juin 2023



Argenteuil Asnières-sur-Seine Bois-Colombes
Clichy-la-Garenne Colombes Gennevilliers Villeneuve-la-Garenne

Le contexte de la concertation

L'élaboration du PLUi de Boucle Nord de Seine

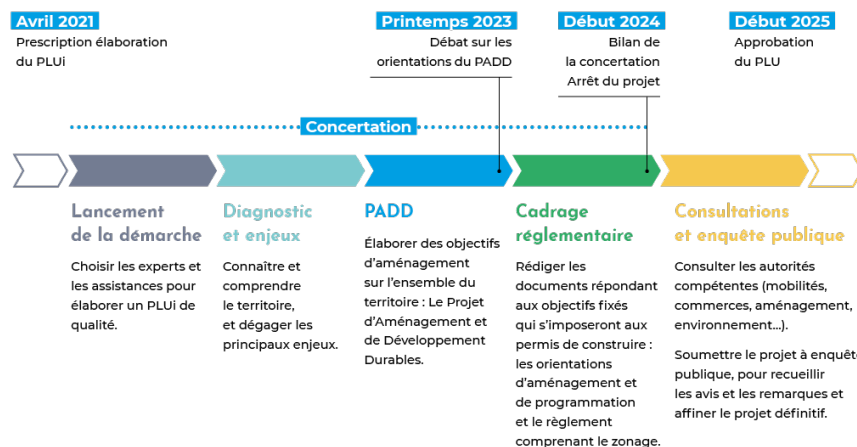
Le cycle de balades urbaines et paysagères de Boucle Nord de Seine » s'inscrit dans le cadre de l'élaboration du Plan Local d'Urbanisme intercommunal du territoire de Boucle Nord de Seine. L'élaboration du PLUi est menée conjointement avec les 7 communes du territoire, étroitement associée à la démarche de « co-construction ». Le PLUi contribuera à la **définition d'une vision territoriale et d'un avenir partagé**. Il a vocation à donner de la force et de la cohérence au projet de territoire.



Dans quelle phase du PLUi s'inscrit le cycle de balade urbaine et paysagère ?

Les balades urbaines se sont déroulées à l'articulation de **deux phases clés de l'élaboration du PLUi** : la fin du Projet d'Aménagement et de Développement Durables (PADD) et le lancement de la phase réglementaire.

Le cycle de balades marquait la transition entre les débats sur les orientations du PADD organisés au sein des conseils municipaux et du conseil de territoire et les premiers travaux de la phase réglementaire. Le règlement précise les grands principes pour dessiner la ville de demain en matière de constructibilité et d'occupation des sols. Il est rappelé que le règlement doit traduire les orientations définies dans le PADD.



Les objectifs du cycle de balade

Les objectifs

Les balades, par leur format original, attirent un public plus large et diversifiés : habitants, membres d'associations, familles etc. La balade a une triple visée puisqu'elle permet la **sensibilisation au projet de PLUi**, l'**exploration plus fine d'un territoire** et reste aussi un **temps de recueil de la parole** via des discussions formelles et informelles engagés entre participants et organisateurs.

Le cycle de balade devait ainsi permettre de :

- Faire connaître le projet d'élaboration du PLUi à un public plus large d'habitants
- Explorer le territoire de Boucle Nord de Seine autrement : les habitants étaient invités à se déplacer de différentes manières et aller au-delà parfois des communes fréquentées
- Comprendre comment le PLUi peut agir sur certains espaces au titre des orientations du PADD définies ou des futures règles d'urbanisme qui pourraient s'appliquer demain
- S'inscrire dans le cadre de la concertation et pouvoir ainsi faire part de leurs souhaits et avis au travers des outils disponibles (mail, formulaire de contact, registre, courrier, information sur les prochaines échéances et réunions, ...)

Le public visé

Le cycle de balades s'adressait à **l'ensemble des habitants, usagers et actifs du territoire** de Boucle Nord de Seine, quel que soit l'âge, la commune d'origine ou les communes fréquentées.

Les thèmes, formats et dates des balades

Le cycle était composé de **4 balades urbaines et paysagères** dont l'ensemble s'est déroulé sur le mois de juin 2023. Les thèmes, formats et parcours des balades étaient à chaque fois différents de façon à permettre une participation large du public. Les parcours ont été élaborés par Boucle Nord de Seine avec l'appui des communes.

- **Le territoire à vélo / éléments de la trame verte et bleue** - Samedi 10 juin de 10h30 à 12h30 (balade à vélo)
- **Le territoire vu d'en haut** - Mercredi 14 juin de 15h à 17h (balade en bus)
- **Le territoire vu de l'eau** - Lundi 19 juin de 19h à 21h (balade en bateau)
- **Le territoire à vélo / mobilités actives - continuités et discontinuités** - Mardi 27 juin de 18h à 20h (balade à vélo)

Le parcours de la balade du 10 juin

Le territoire à vélo : éléments de la trame verte et bleue

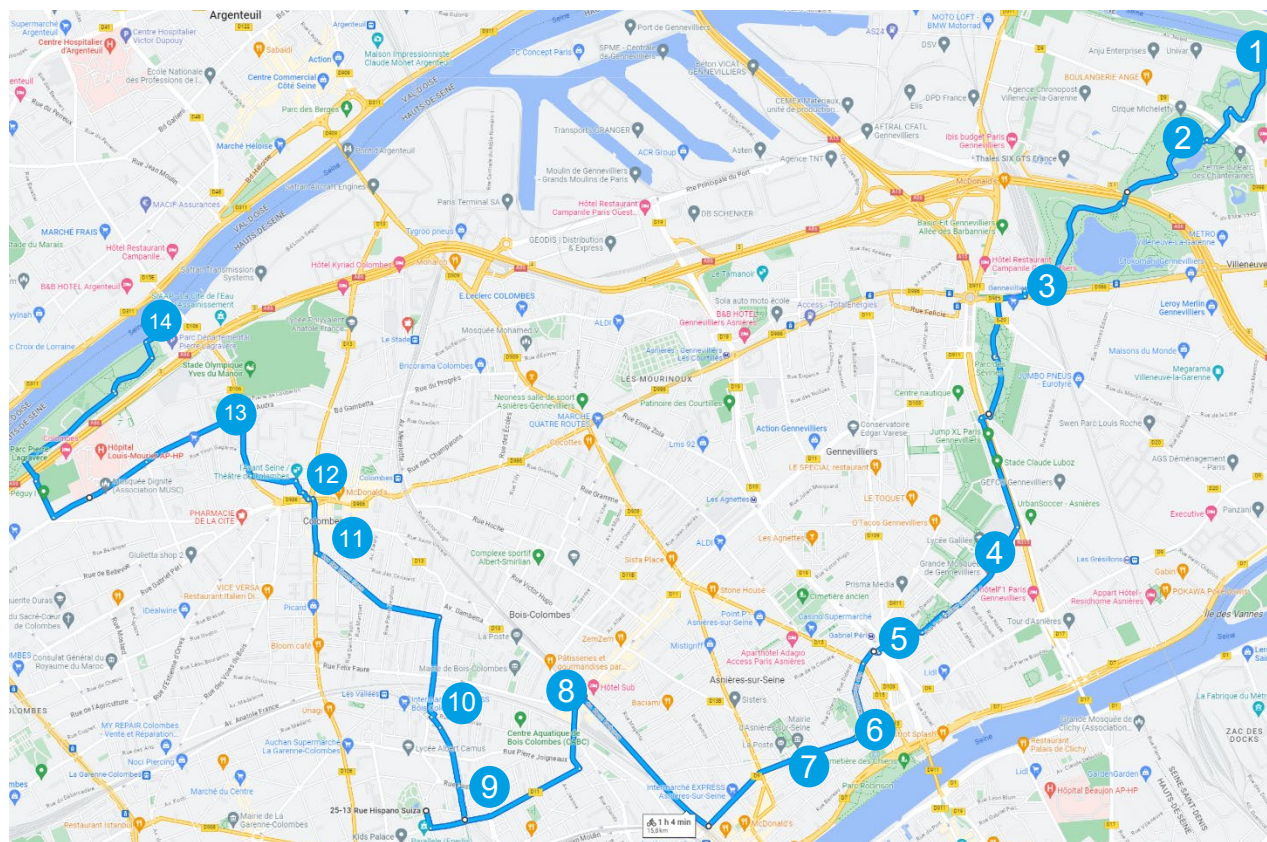
La balade urbaine avait pour objectif **de faire découvrir la richesse du territoire de Boucle Nord de Seine au travers du prisme de la trame verte et bleue**. Le parcours permettait de rendre compte des **espaces naturels** pouvant faire office d'espaces d'échanges, de partage, de création de lien social pour personnes de tout âge. Ferme, square, coulée verte ou encore parc : la balade a permis de faire découvrir la variété des espaces présents.

Le parcours a permis notamment de traverser les communes de **Villeneuve-la-Garenne à Colombes** en passant par **Gennevilliers, Asnières-sur-Seine et Bois-Colombes**.

10



- 1 Berges de Seine, face aux espaces verts de l'Île Saint-Denis
- 2 Ferme du Parc des Chanteraines
- 3 Parc des Chanteraines
- 4 Début de la Coulée Verte de Gennevilliers
- 5 Gabriel Péri Métro : Frontière entre Asnières et Gennevilliers
- 6 Square Maréchal Joffre
- 7 Mairie d'Asnières-sur-Seine
- 8 Jardin partagé à Bois-Colombes
- 9 Coulée verte de Bois-Colombes
- 10 Coulée verte de Colombes
- 11 Avenue Eugénie
- 12 Square Saint-Hilaire et Square des Oiseaux
- 13 Stade Olympique Yves du Manoir
- 14 Parc Pierre Lagravère à Colombes



Retour sur la balade du 10 juin

Les remarques générales

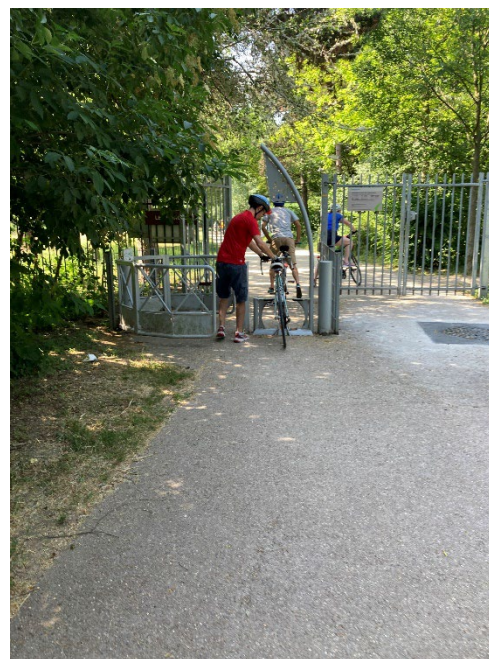
- Les participants avaient **une connaissance fine du territoire** parcouru ce qui a permis d'enrichir les points de vue et les expériences partagées.
- La balade a permis néanmoins de **faire découvrir des aspects du territoire méconnu** notamment les points de vue depuis la Seine depuis les Berges de Seine, face à L'Île-Saint-Denis, les parcs des Chanteraines et des Sévignes, les coulées vertes de Gennevilliers et de Bois-Colombes et Colombes.
- La balade a permis de prendre conscience du rôle de la trame verte et de la qualité des espaces publics (des plus petits jardins publics aux jardins privés) en lien avec les tissus urbains traversés.

Les constats partagés avec les participants

- Le **manque d'aménagement pour les cyclistes** permettant leur sécurité et de renforcer la pratique du vélo.
- La **complexité des systèmes de passage** pour les cyclistes à l'entrée des parcs.
- L'**austérité des abords du métro Gabriel Péri** laissant peu de place à des usages autre que la voiture.
- Le nombre **important de grands parcs** à l'échelle du territoire mais qui ne permettent pas de répondre aux besoins d'îlots de fraîcheurs à proximité immédiate des habitations.
- L'importance de **renforcer la place de la nature en ville**.

Les orientations d'actions du PLUi

- Les participants s'accordent sur l'intérêt de pouvoir **redonner à la Seine sa place dans le paysage**.
- Il est prioritaire de pouvoir **apaiser et sécuriser les déplacements à pied et à vélo**.
- De façon à **tendre vers un urbanisme favorable à la santé**, les participants soulignent que la pratique du vélo ne sera pas accélérée si les aménagements cyclables ne sont pas renforcés.
- Il est primordial de **renforcer la résilience face au changement climatique** qui va de pair avec l'objectif de **pouvoir améliorer le cadre de vie immédiat des habitants**.

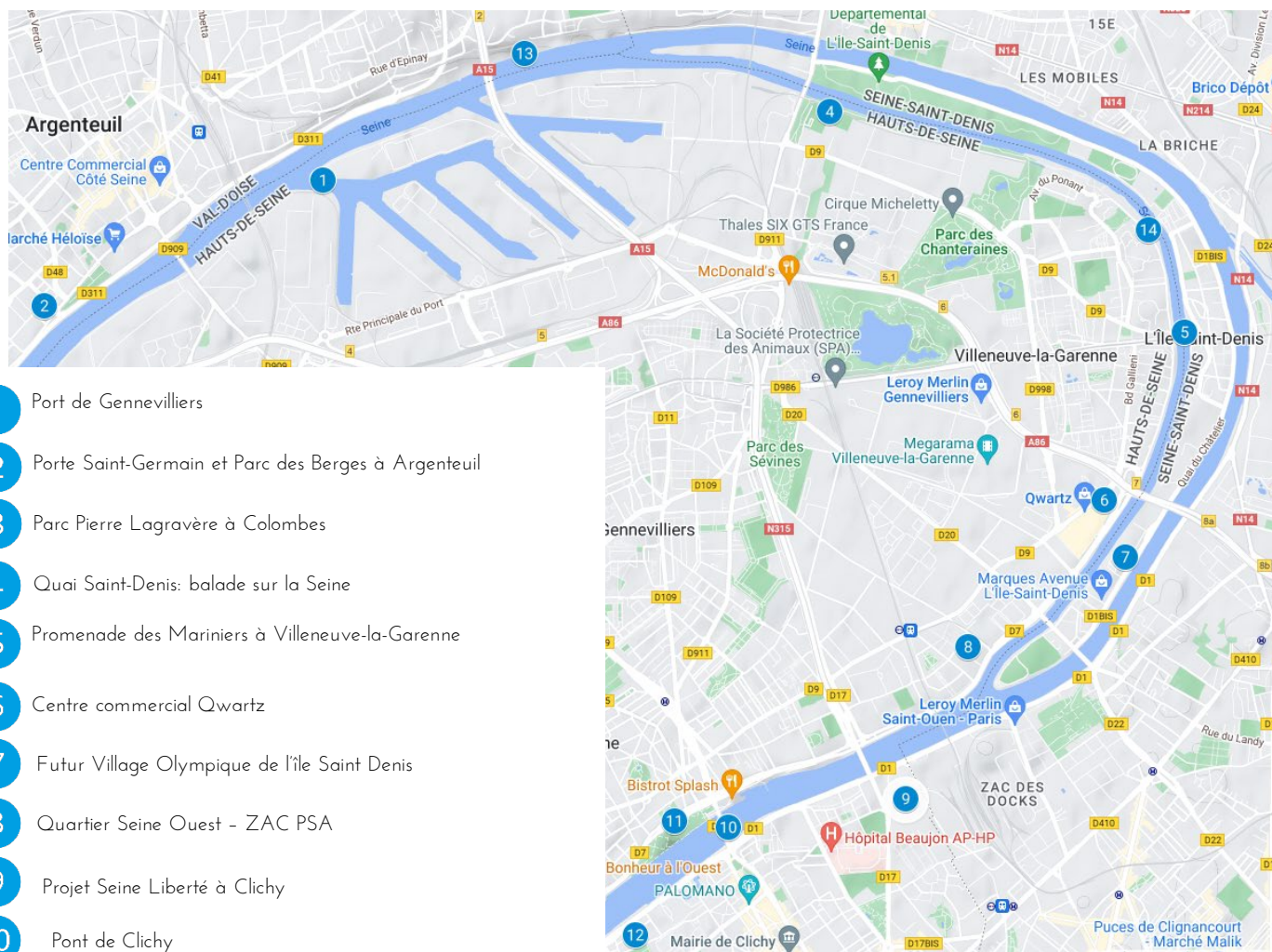


Le parcours de la balade du 19 juin

Le territoire vu de l'eau

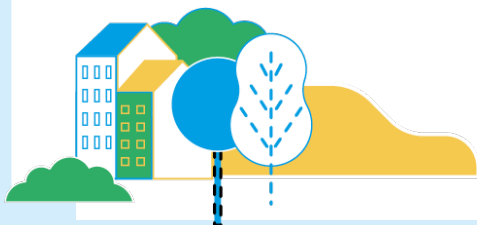
La balade en bateau a permis de **découvrir le territoire autrement** en prenant conscience des potentialités du territoire depuis la Seine et permettant des points de vue inattendu sur celui-ci. La Seine, fait marqueur du territoire, a fortement influencé son organisation même si aujourd'hui ses aménagements ou l'organisation même de nos villes ne montrent pas de liens forts avec le fleuve.

Le parcours a permis notamment de découvrir plus en détail **le port de Gennevilliers** grâce à la présence du Directeur du Port qui a détaillé le fonctionnement du Port et de la navigation, ainsi que l'interaction avec les autres usages du fleuve et des projets. La balade a permis de se rendre jusqu'au **Pont d'Asnières** en passant notamment par **différents bras de la Seine** de part et d'autre de L'île-Saint-Denis.



- 1 Port de Gennevilliers
- 2 Porte Saint-Germain et Parc des Berges à Argenteuil
- 3 Parc Pierre Lagravère à Colombes
- 4 Quai Saint-Denis: balade sur la Seine
- 5 Promenade des Mariniers à Villeneuve-la-Garenne
- 6 Centre commercial Quartz
- 7 Futur Village Olympique de l'île Saint Denis
- 8 Quartier Seine Ouest - ZAC PSA
- 9 Projet Seine Liberté à Clichy
- 10 Pont de Clichy
- 11 Cimetière des chiens et Parc de l'île Robinson
- 12 Quartier du Bac d'Asnières à Clichy

80



Retour sur la balade du 19 juin

Les remarques générales

- Le format de la balade atypique a permis de réunir **des publics variés** et plus éloignés habituellement des formats de concertation classique.
- Les **familles ont été particulièrement représentées** lors de cette balade en bateau.
- La balade a été l'occasion de « **faire territoire** » puisque les participants ont pu prendre conscience à la fois de ce qu'est le **territoire de Boucle Nord de Seine** mais aussi de ses potentialités.
- La balade a permis d'expliquer en détails **le rôle et l'impact d'un PLUi** dont la plupart des participants n'avaient pas connaissance ou conscience.

Les constats partagés avec les participants

- Le format invitait plutôt à la déambulation et l'écoute des présentations qui ont pu être faites successivement à bord par Boucle Nord de Seine et la direction du Port de Gennevilliers.
- De nombreuses questions ont été posées en lien avec **l'activité portuaire** du Port de Gennevilliers, **les projets d'aménagements et de construction en bord de Seine** ou encore la construction du Village Olympique de la Seine-Saint-Denis.
- Les participants ont pris conscience **des potentialités du territoire** notamment la place de la Seine et l'ensemble des multiples usages (nature, récréatif, activités, mobilités, ...) qu'elle permet.
- Il a été remarqué l'importance des chantiers et constructions en cours permettant de répondre **aux enjeux d'attractivité du territoire** mais ayant des impacts parfois sur les habitants.
- De nombreuses questions ont porté sur la conciliation d'enjeux qui semblent contradictoires pour les habitants : valorisation, préservation, nature et vues **versus** constructions de logements et activités.

Les orientations d'actions du PLUi

- La nécessité de pouvoir **redonner à la Seine sa place dans le paysage** et de pouvoir **concilier la multiplicité des usages de la Seine**.
- L'enjeu de pouvoir **mettre en valeur les paysages diversifiés** et **préserver l'héritage historique et architectural**.
- La volonté d'**améliorer les qualités du parc de logements existants et en projet**.

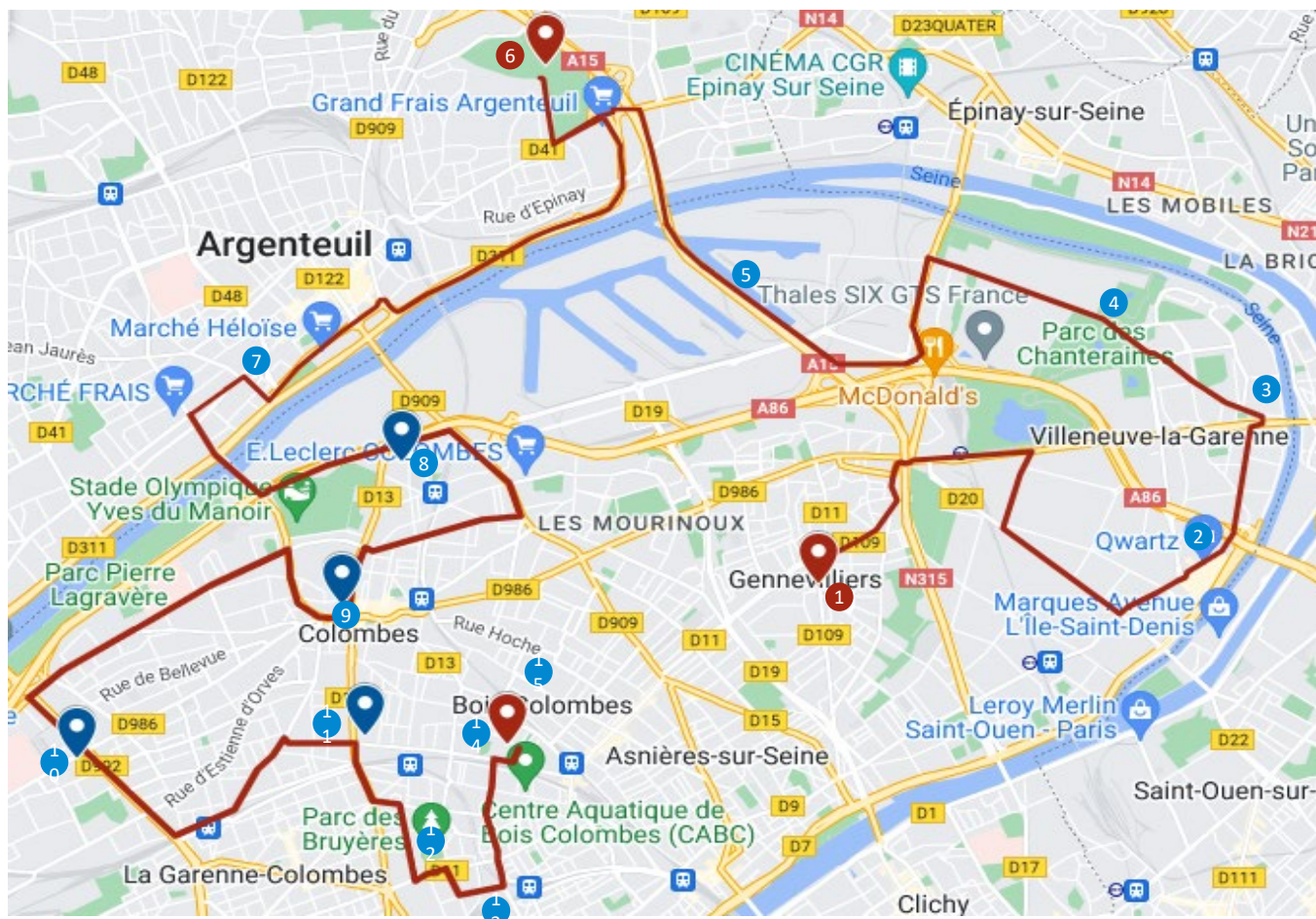


Le parcours de la balade du 14 juin

Le territoire vu d'en haut

La balade en bus avait pour objectif **de faire découvrir la richesse du territoire et ses potentialités** via un parcours donnant à voir le territoire vu d'en haut. Depuis **des points de vue emblématiques du territoire**, 18^{ème} étage de la mairie de Gennevilliers, la butte d'Orgemont ou encore le Campanile de l'hôtel de Ville de Bois-Colombes, les participants étaient invités à saisir les enjeux de Boucle Nord de Seine.

Le parcours a permis notamment de parcourir le territoire depuis **Gennevilliers jusqu'à Bois-Colombes** en passant par Villeneuve-la-Garenne, Argenteuil et Colombes.



- 1 Mairie de Gennevilliers
- 2 QWARTZ
- 3 Villeneuve Centre élargi
- 4 Parc Chanteraines
- 5 Vue sur le port
- 6 Butte d'Orgemont
- 7 Porte Saint Germain
- 8 ZAC De l'Arc Sportif
- 9 Centre-Ville de Colombes
- 10 NPNRU - Bd Charles de Gaulle
- 11 Quartier Pavillonnaire Les Vallées
- 12 Bruyères et Soufflerie Hispano Suiza
- 13 GPE Bécon les Bruyères
- 14 GPE Bois Co / Place de la Résistance
- 15 Campanile de l'hôtel de ville de Bois-Colombes

14



participants

Retour sur la balade du 14 juin

Les remarques générales

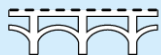
- La balade a permis aux participants d'**apprécier le territoire d'une manière inédite** puisque le 18^{ème} étage de la mairie de Gennevilliers et le Campanile de Bois-Colombes ne sont habituellement pas accessibles.
- Une présentation de l'Hôtel de ville de Bois Colombes a été organisée et Monsieur le Maire a expliqué l'histoire et l'évolution récente de sa ville.
- La balade en bus a été l'occasion de présenter de manière précises **les orientations du PADD**.
- Les participants ont eu la possibilité de découvrir l'exposition photo en lien avec le concours photo, mené dans le cadre du PLUi.
- Le point de vue offert par la hauteur du bus a fait prendre conscience de la **faible interaction entre la ville et son fleuve** du fait du **caractère routier des berges**.

Les constats partagés avec les participants

- Les participants ont pris conscience de **l'imbrication du territoire avec la Seine et le reste du territoire francilien**.
- Le territoire de Boucle Nord de Seine s'inscrit dans **un contexte urbain plus large et très dense** qu'il ne faut pas décorrélér des enjeux de résilience et de qualité de vie immédiate pour les habitants.
- Au travers des questions posées, les participants ont été sensibles aux **enjeux d'adaptation du territoire** aux effets du changement climatique, à la **qualité de vie immédiate** des habitants mais aussi aux **grands paysages** et à leur diversité.
- Les habitants ont pu découvrir plusieurs pépites à proximité de chez eux.

Les orientations d'actions du PLUi

- L'enjeu de **garantir un environnement architectural et urbain agréable et attractif** pour ses habitants tout comme pouvoir **améliorer le cadre de vie immédiat**, notamment par l'accès et la visibilité des grands paysages et des espaces de nature en ville.
- La nécessité de **renforcer la résilience face au changement climatique**.
- L'enjeu de **redonner à la Seine sa place dans le paysage** a été mis en avant.



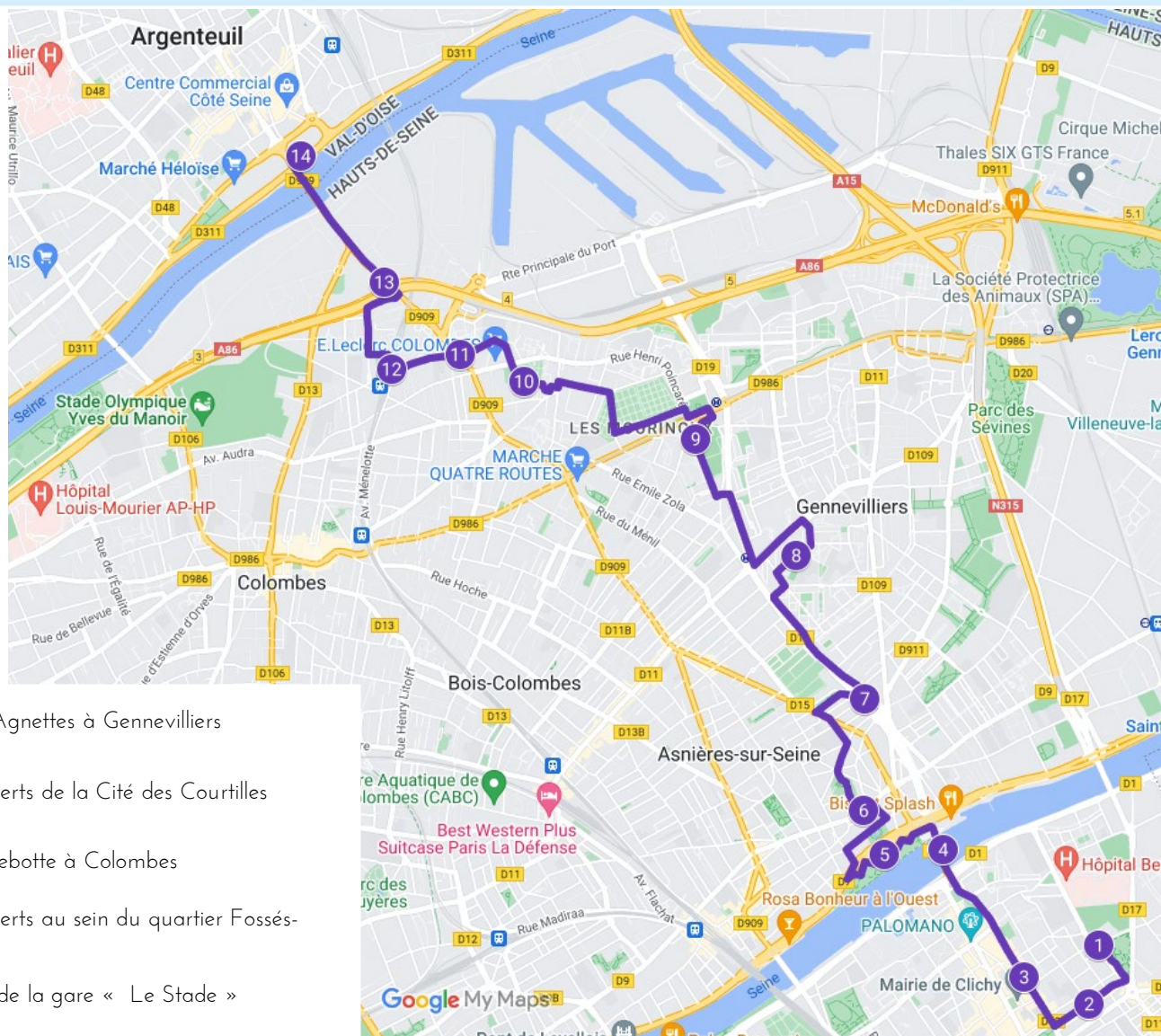
Le parcours de la balade du 27 juin

Le territoire à vélo : continuités et discontinuités

La balade urbaine avait pour objectif **de faire découvrir la richesse du territoire et ses potentialités** via un parcours en vélo donnant à voir les continuités et discontinuités du territoire pour se déplacer à pied et à vélo. Les différents aménagements successifs ont donné lieu à des tendances architecturales et d'usages diversifiées qui montrent la richesse du territoire. La balade a abordé ces questions au travers de la place donnée aux espaces verts, aux continuités végétales participant de la trame verte du territoire. La balade interroge également la manière dont les mobilités douces sont prévues dans l'espace urbain face à des infrastructures routières importantes sur le territoire et aux ruptures créées par la Seine.

Le parcours a permis notamment de traverser les communes de **Clichy-la-Garenne à Argenteuil** en passant par **Gennevilliers et Colombes**.

- 1 Parc Roger Salengro
- 2 Mail vert de Clichy
- 3 Départementale 19
- 4 Pont de Clichy
- 5 Cimetière des Chiens et Parc de l'île Robinson
- 6 Square Voyer d'Argenson et Square Maréchal Joffre
- 7 Station de Métro de Gabriel Péri et la Rue des Bas
- 8 Cité des Agnettes à Gennevilliers
- 9 Espaces verts de la Cité des Courtilles
- 10 Parc Caillebotte à Colombes
- 11 Espaces verts au sein du quartier Fossés-Jean
- 12 Quartier de la gare « Le Stade »
- 13 Port de Gennevilliers et A86
- 14 Porte Saint-Germain à Argenteuil



15



Retour sur la balade du 27 juin

Les remarques générales

- Les participants étaient pour la plupart aguerris aux déplacements à vélo. Certains participants étaient membres de plusieurs associations de cyclistes et avaient à cœur d'exprimer les enjeux et difficultés rencontrées en matière de parcours cyclables.
- La balade a permis d'expliquer en détail **le rôle et les possibilités d'actions du PLUi** notamment son impact réglementaire sur les futures constructions ou les futurs aménagements.
- La balade a aussi été l'occasion de revenir sur **la manière dont le PLUi à un rapport de comptabilité ou non sur d'autres documents de planification**.
- Le parcours a traversé deux fois la Seine et l'A86 pour aller de Clichy à Argenteuil ce qui a montré à la fois les difficultés de franchissements mais aussi les vues lointaines depuis les ponts.

Les constats partagés avec les participants

- Les **discontinuités cyclables** sont très nombreuses avec beaucoup de routes franchies non encore sécurisées et aménagées.
- La balade permet de se rendre compte de **la diversité des tissus urbains** à préserver et valoriser : centre-ville dense, quartier pavillonnaire, quartier de grand ensemble, espaces verts.
- Les **quartiers de grand ensemble** ont des aménagements publics et des espaces verts plus nombreux donnant le sentiment d'une ville moins étouffante a contrario des autres quartiers traversés.
- Le **partage des espaces publics** est apparu une question cruciale pour favoriser différents usages de la ville et des mobilités plus apaisées.
- A également été souligné le **manque de continuités des aménagements et signalétiques** entre les villes et avec les voies départementales rendant la compréhension des aménagements parfois difficile.
- Le besoin de **sécurité** est un point clé pour le développement des mobilités actives.

Les orientations d'actions du PLUi

- L'enjeu de pouvoir **apaiser et sécuriser les déplacements à pied et à vélo**.
- La priorité de pouvoir **développer des modes alternatifs à l'usage individuel de la voiture**.
- L'intérêt de pouvoir **mettre en valeur des points de vue et les paysages diversifiés**.
- La nécessité de **renforcer la résilience face au changement climatique**.

