

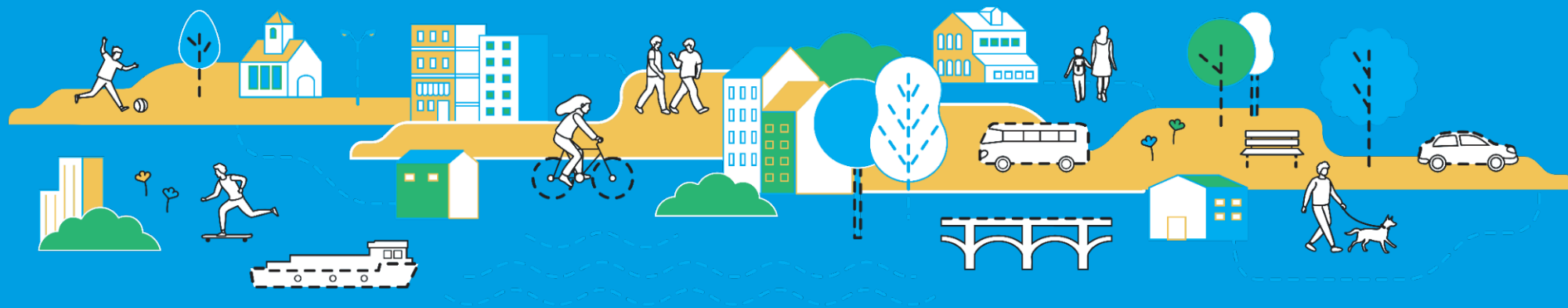
Plan Local d'Urbanisme Intercommunal

Plui

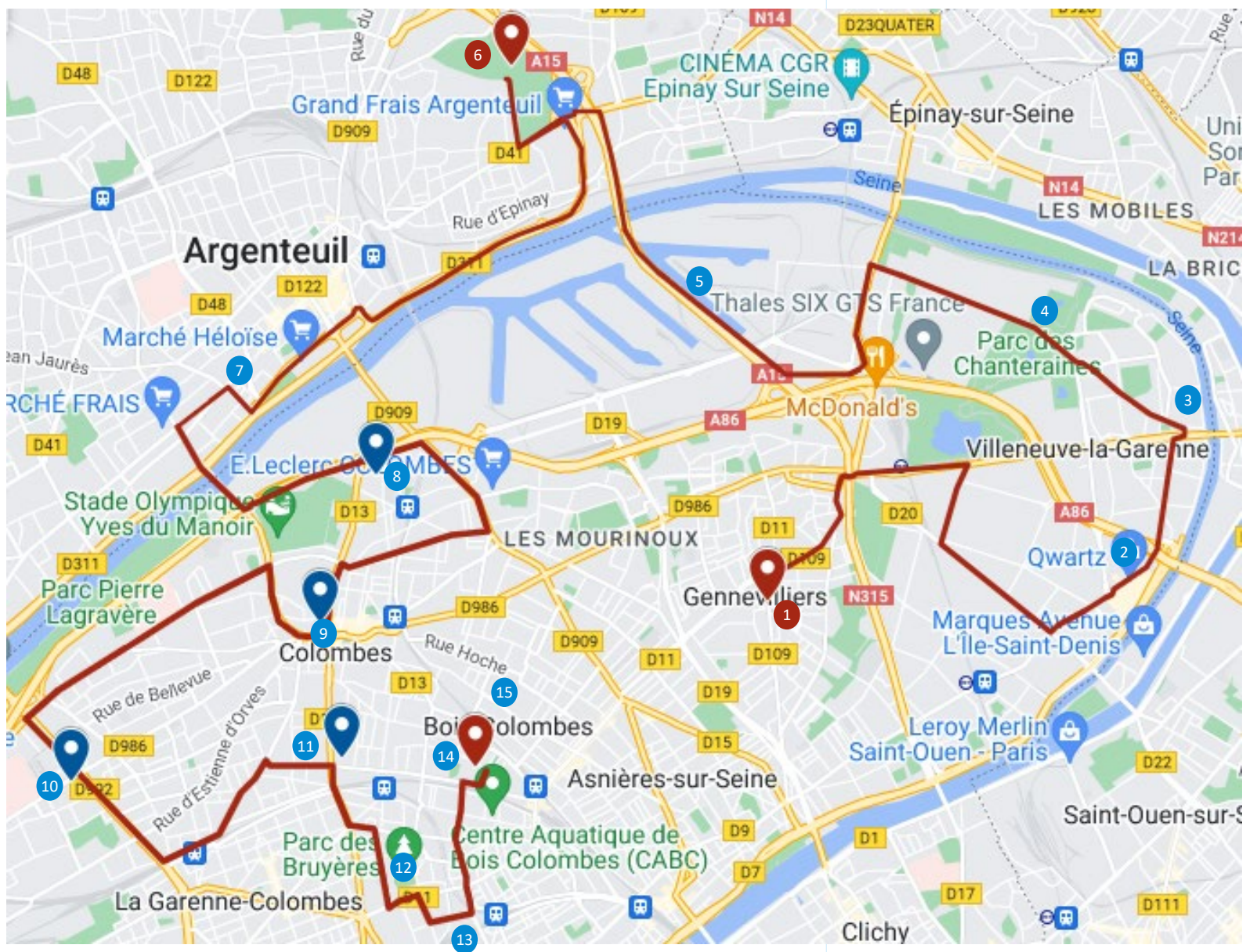
Boucle
Nord de Seine

Dessignons ensemble notre territoire

Le territoire vu d'en haut :
Balade en bus
Mercredi 14 juin 2023



Argenteuil Asnières-sur-Seine Bois-Colombes
Clichy-la-Garenne Colombes Gennevilliers Villeneuve-la-Garenne



- 1 Mairie de Gennevilliers
- 2 QWARTZ
- 3 Villeneuve Centre élargi
- 4 Parc Chanteraines
- 5 Vue sur le port
- 6 Butte d'Orgemont
- 7 Porte Saint Germain
- 8 ZAC De l'Arc Sportif
- 9 Centre-Ville de Colombes
- 10 NPNRU - Bd Charles de Gaulle
- 11 Quartier Pavillonnaire Les Vallées
- 12 Bruyères et Soufflerie Hispano Suiza
- 13 GPE Bécon les Bruyères
- 14 GPE Bois Co / Place de la Résistance
- 15 Campanile de l'hôtel de ville de Bois-Colombes

1 Mairie de Gennevilliers



14h30
18ème étage

Introduction de la visite La salle du 18ème étage permet une vue lointaine sur le territoire.

2 Le QWARTZ et le quartier de la Bongarde



Ouvert le 9 avril 2014, il compte 165 boutiques disposant de 86 000 m² de surface commerciale répartie sur deux niveaux. Il compte également 3000 places de stationnements. Son enseigne locomotive est un hypermarché Carrefour. Un projet de ferme urbaine doit compléter cet îlot.

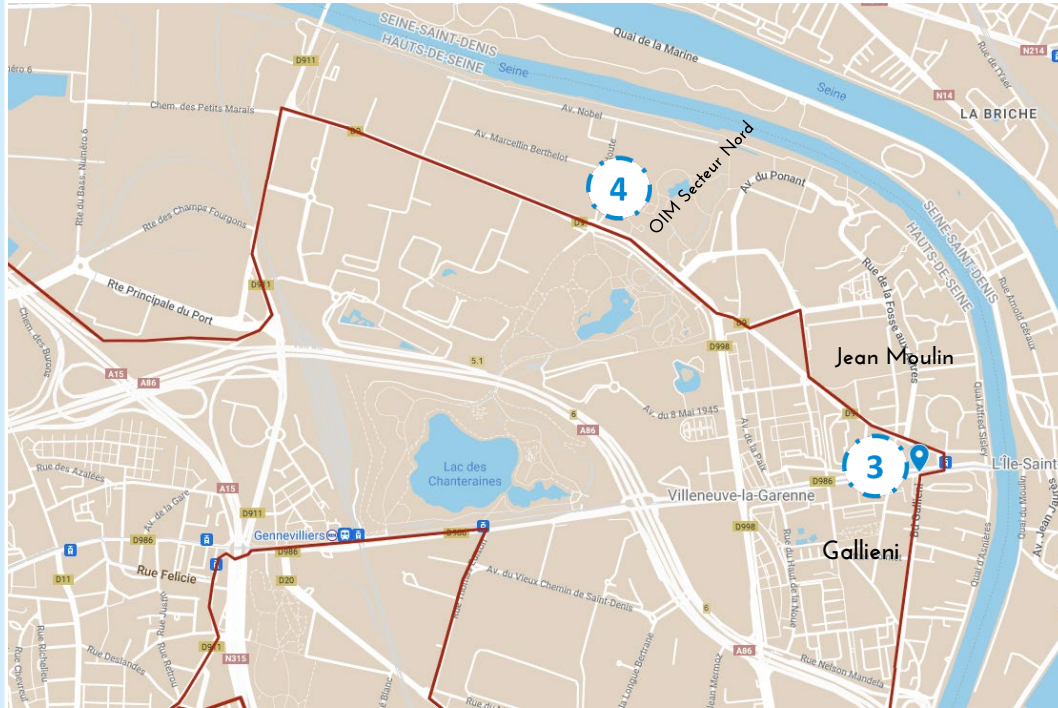
Face au Qwartz, le secteur de la Bongarde, au cœur d'une ZA en mutation, a été lauréat d'Imaginons la métropole du Grand Paris (IMGP 1). Y est envisagée la mise en place d'un écoquartier disposant d'une programmation mixte avec notamment des logements en accession et un pôle à vocation économique tertiaire et une maison de santé.



Les orientations du PADD

- Assurer des commerces au service des usagers du territoire
- Améliorer le cadre de vie immédiat
- Renforcer l'offre en équipements du quotidien
- Conforter l'écosystème économique par la complémentarité des offres





Villeneuve est le siège de nombreux projets inscrits dans le cadre d'un Projet Partenarial d'Aménagement. L'Opération d'Intérêt Métropolitain se développe sur une surface de 70 ha suite à la libération de 32ha lié à la suppression des lignes Haute Tension. Des opérations de mutations urbaines sont engagées sur le secteur de Gallieni Sud (2 opérations de 140 logements)

et dans le centre-ville dans le cadre du NPNRU qui comprend La Caravelle et le QPV Centre-Ville. Ont ainsi été prévus le renouvellement de la halle de marché, des logements, la création d'équipements structurants et la restructuration des espaces publics avec une percée vers la Seine.

Sur le secteur Jean Moulin est également prévu une opération comprenant 436 logements, 2 écoles et un gymnase.

Parc Chanteraines



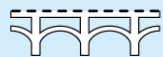
Le parc des Chanteraines est un espace vert de 82 hectares qui se situe à cheval sur les territoires des communes de Gennevilliers et de Villeneuve-la-Garenne..

L'inauguration de sa première tranche date de 1978. Il est la propriété du conseil départemental des Hauts-de-Seine qui en assure la gestion et l'entretien. Il participe de la coulée verte.

Le parc accueille des équipements sportifs remarquables et de rayonnement régional tel que les fosses de plongée.

Les orientations du PADD

- Garantir un environnement architectural et urbain agréable et attractif
- Améliorer le cadre de vie immédiat
- Améliorer les qualités du parc de logements existants et en projet
- Conforter un écosystème porteur de biodiversité terrestre
- Renforcer la résilience face au changement climatique



5 Vue sur le port



Le port de Gennevilliers est le premier port d'Île-de-France, le premier port fluvial français et le second port fluvial européen.

Il s'étend sur 401 ha et accueille près de 20 millions de tonnes de marchandises en transit par an.

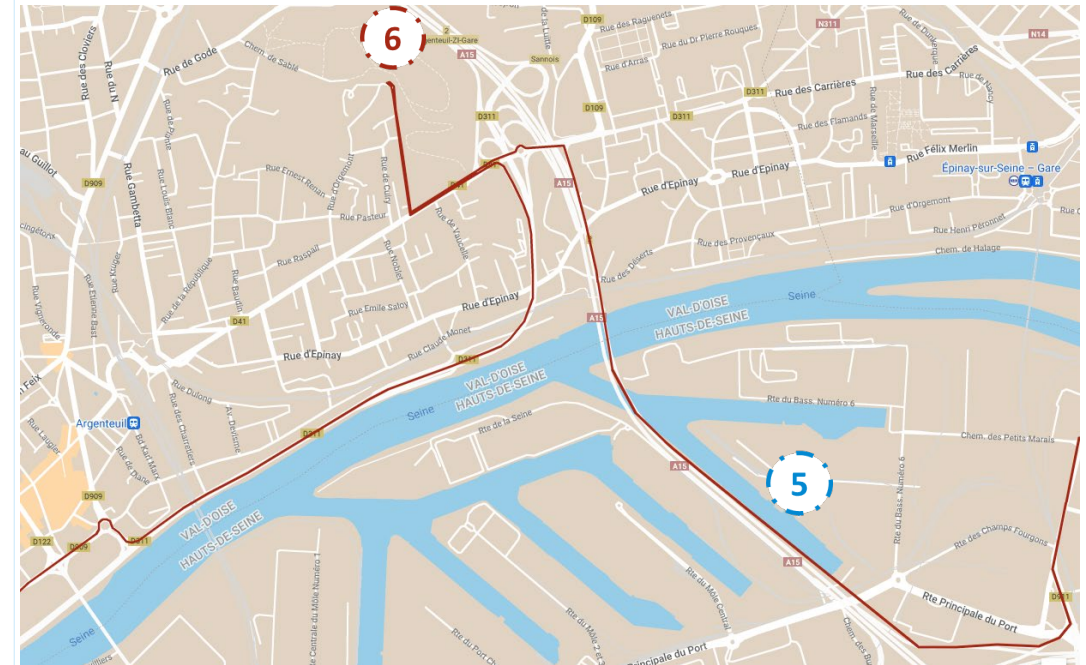
Il est géré par Haropa. Il est le siège de projets de renouvellement encadrés par son schéma de développement durable.

6 Butte d'Orgemont



Les quatre collines qui composent les Buttes du Parisis – Butte de Corneilles, Butte de Sannois, Butte des Châtagniers et Butte d'Orgemont – offrent d'incroyables points de vue sur les principaux monuments franciliens.

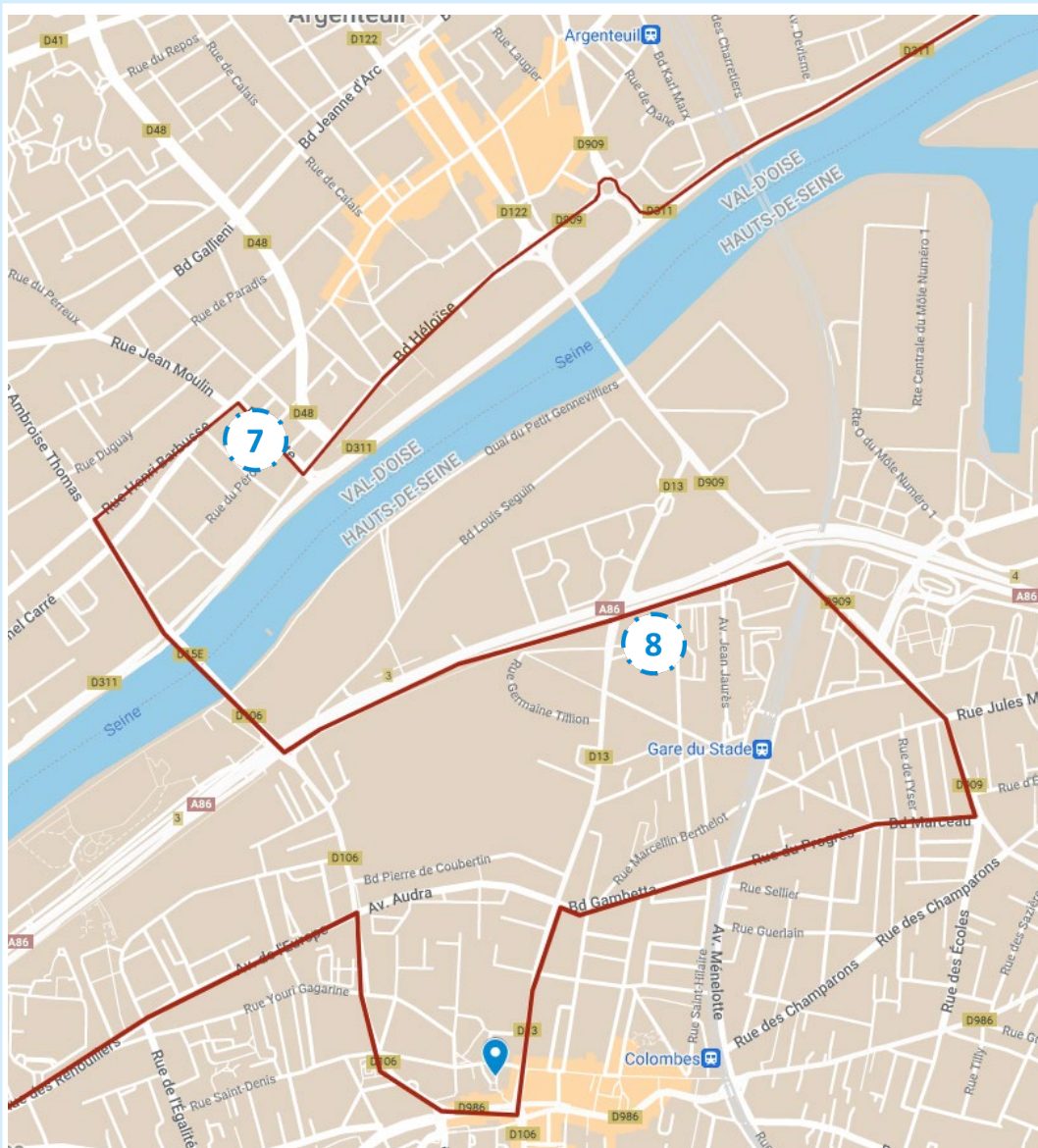
Dans ce secteur très urbanisé, cet espace naturel régional est devenu un véritable poumon vert, avec son caractère très boisé et les divers aménagements réalisés en faveur de l'accueil du public.



Les orientations du PADD

- Valoriser la singularité industrialo-portuaire
- Encadrer l'activité logistique
- Conforter un écosystème porteur de biodiversité terrestre
- Renforcer la résilience face au changement climatique





Les orientations du PADD

- Garantir un environnement architectural et urbain agréable et attractif
- Améliorer le cadre de vie immédiat
- Améliorer les qualités du parc de logements existants et en projet
- Assurer des commerces au service des usagers du territoire
- Renforcer l'offre en équipements du quotidien
- Conforter l'écosystème économique par la complémentarité des offres

Porte Saint Germain



Des espaces publics partagés, une place retrouvée pour les piétons



Requalification des espaces publics de la rue Henri Barbusse
Source : Agence « Après la Pluie » (2017)

Le projet vise à articuler sur le secteur de la porte Saint-Germain, les projets NPNRU et le PAE des Berges-de-Seine, pour améliorer le cadre de vie, afin que ce secteur puisse accueillir de nouvelles entreprises et habitants.

Après analyse des dysfonctionnements, atouts et attentes des habitants-usagers, six grandes orientations ont été définies en agissant à la fois sur l'existant, le renouvellement et le développement :

- Accompagner le développement d'une nouvelle offre de logements,
- Développer un parc d'activités dynamique,
- Encourager l'implantation de commerces, services et équipements,
- Faciliter l'accès au quartier et améliorer son fonctionnement,
- Offrir de nouveaux espaces publics et privés à vivre et à partager,
- Promouvoir des constructions durables et respectueuses de l'environnement.

ZAC De l'Arc Sportif



Les travaux réalisés de 2018 à 2020 sur d'anciennes friches industrielles et des secteurs de renouvellement urbain avaient pour ambition : d'améliorer le paysage urbain sur l'ensemble de la ville, en s'appuyant sur la qualité et la modernité du front bâti et des espaces paysagers .

Ils visaient également à réinventer les voies

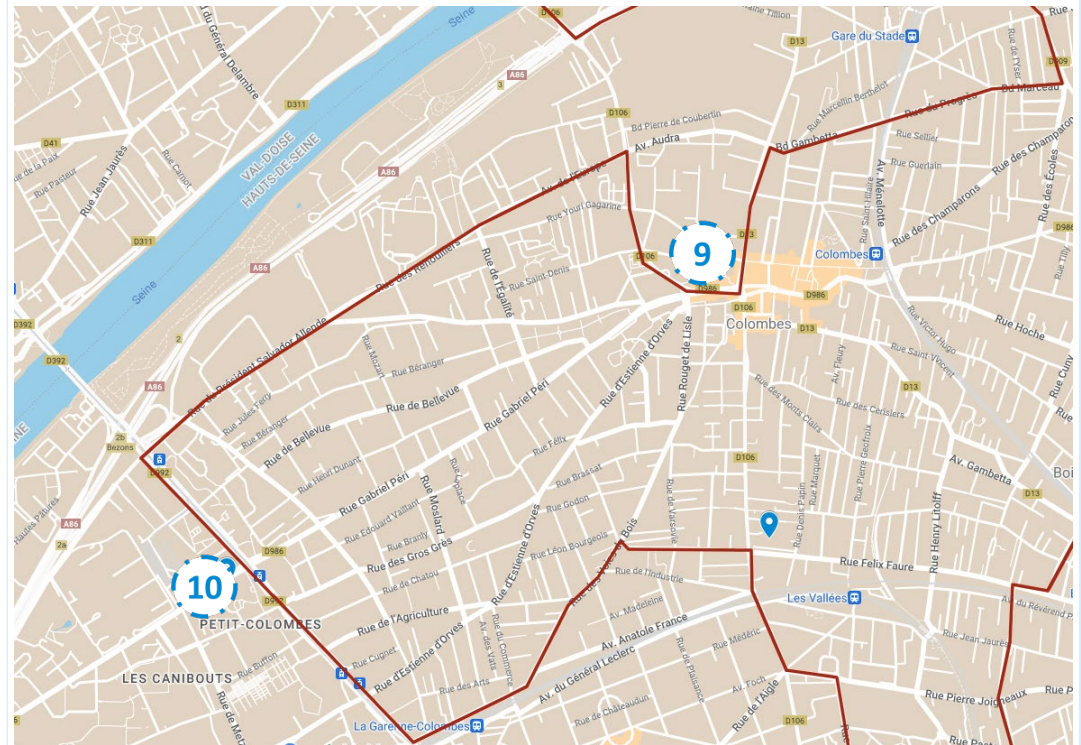
de circulation pour intégrer les lignes de tramway et à édifier les nouveaux équipements de part et d'autre d'une armature verte.

Le renouveau de l'Arc Sportif s'inscrit dans l'héritage des JOP de 2024.

9 Centre-Ville de Colombes



Le centre-ville de Colombes a largement évolué au fil du temps ce qui en fait un lieu diversifié du point de vue urbain avec des constructions de toutes les époques. Le secteur connaît encore des mutations qui visent à améliorer son attractivité.



10 NPNRU - Bd Charles de Gaulle



À Colombes, un grand programme de rénovation urbaine sur 3 sites, mené conjointement avec l'ANRU, Agence Nationale de La Rénovation Urbaine.

Les orientations du PADD

- Assurer des commerces au service des usagers du territoire
- Améliorer le cadre de vie immédiat
- Renforcer l'offre en équipements du quotidien
- Conforter l'écosystème économique par la complémentarité des offres
- Garantir un environnement architectural et urbain agréable et attractif
- Améliorer les qualités du parc de logements existants et en projet

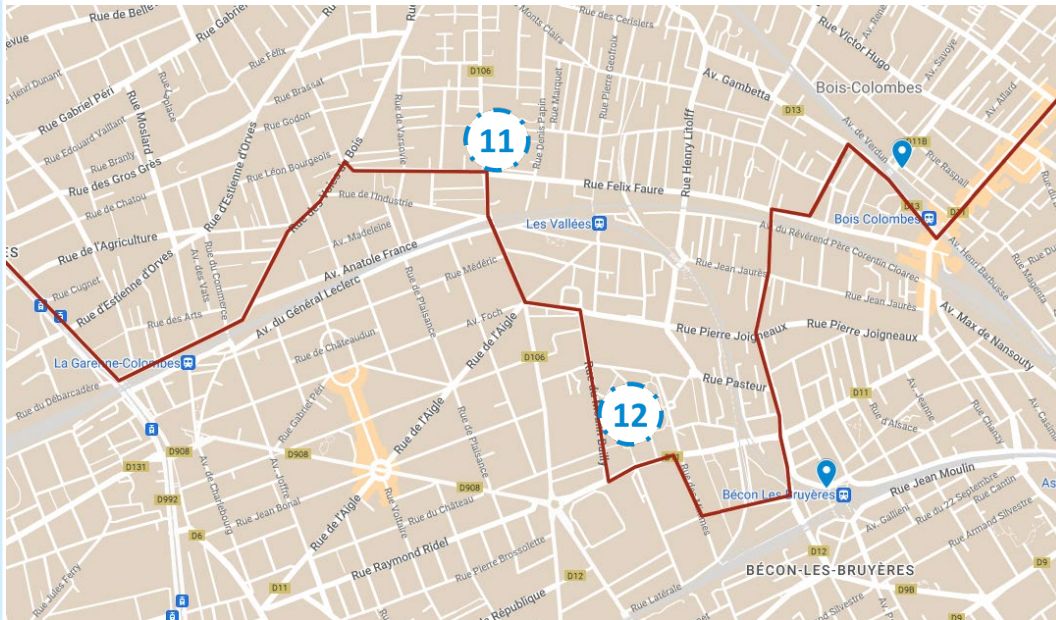
Le projet de ZAC Charles de Gaulle Est est en cours de réalisation, dans un tissu mixte hétérogène, elle vise à la requalification urbaine des franges du boulevard Charles de Gaulle et tend vers une programmation mixte à dominante résidentielle.



Quartier Pavillonnaire Les Vallées



Un secteur à dominante pavillonnaire au travers duquel passe la coulée verte.
 Une diversité architecturale et une ambiance de quartier liée au patrimoine bâti et aux jardins.



ZAC des Bruyères, Parc des Bruyères, Soufflerie Hispano Suiza



Ce projet mêlant verdure, bureaux, commerces et logements s'inscrit dans une volonté de préserver la qualité du cadre de vie de la ville, d'améliorer les déplacements et de pérenniser l'activité économique dans la commune. Prix Départemental du développement Durable, cette opération illustre la requête urbaine de 20ha de friches industrielles polluées.

Les orientations du PADD

- Améliorer le cadre de vie immédiat
- Garantir un environnement architectural et urbain agréable et attractif
- Renforcer l'offre en équipements du quotidien
- Conforter l'écosystème économique par la complémentarité des offres



13 GPE Bécon les Bruyères



La Gare de Bécon-les-Bruyères sur la ligne 15 du Grand Paris Express sera située au centre d'un triangle formé par les voies ferrées des deux branches de la ligne L du Transilien et par la rue de Bois-Colombes.

Elle jouxtera la gare existante avec laquelle elle est mise en interconnexion grâce à la passerelle enjambant les voies SNCF.

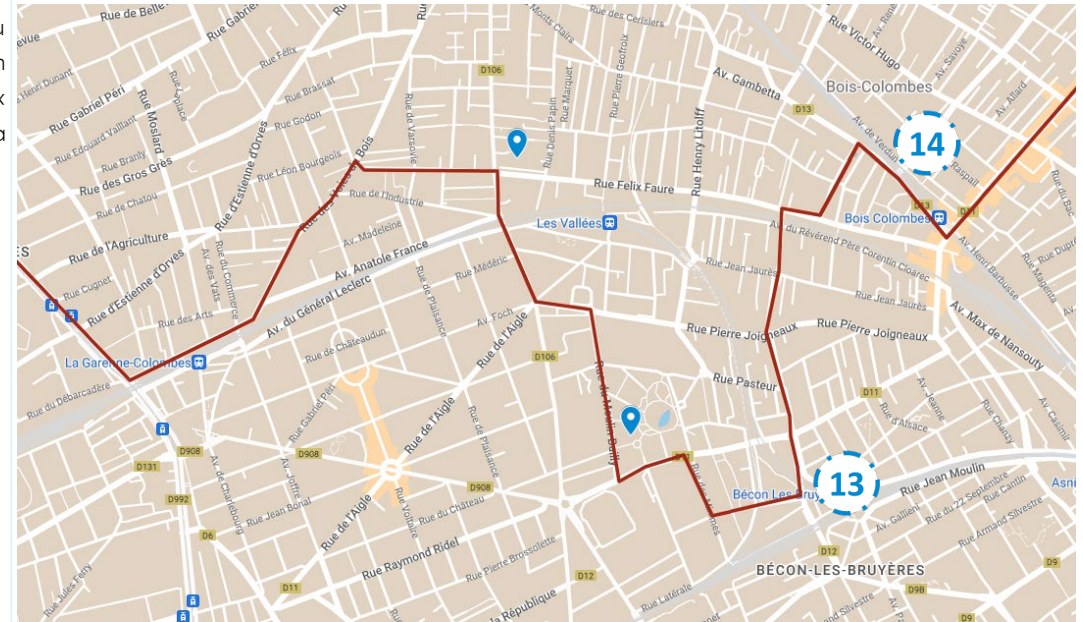
Le projet de cette future gare de métro devra permettre une articulation dynamique entre les trois communes desservies : Bois-Colombes, Asnières-sur-Seine et Courbevoie.

14 GPE Bois Colombes / Place de la Résistance



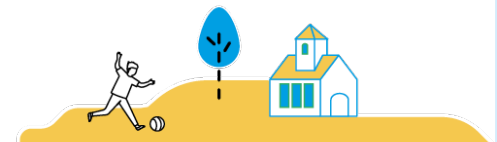
La future gare du GPE devra être réalisée au sein dans le site extrêmement dense et contraint de la Place de la Résistance, enclavé entre un immeuble R+10, le marché forain et les voies ferrées.

Toutefois, en situant le centre-ville de Bois-Colombes en porte d'entrée du Val d'Oise au réseau du Grand Paris notamment vers la Défense, Pleyel ou encore Roissy, le véritable enjeu sera de tirer le meilleur bénéfice de cette situation nouvelle de carrefour métropolitain pour reconstituer un vrai socle de centre-ville au moyen de franchissements pour les modes doux, soutenir un dynamisme économique et commercial et renforcer son identité.



Les orientations du PADD

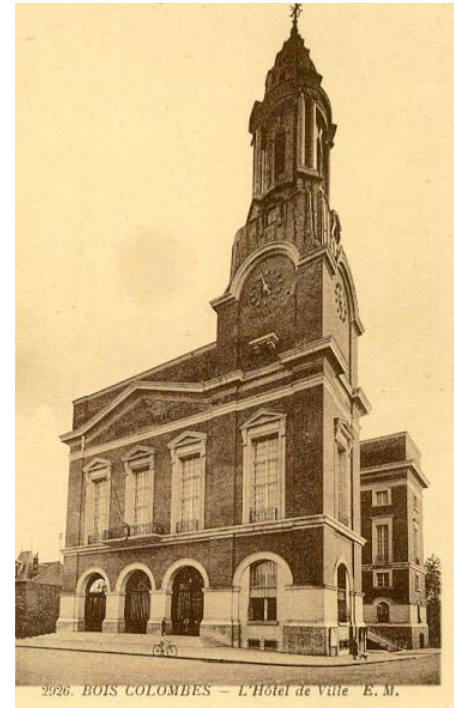
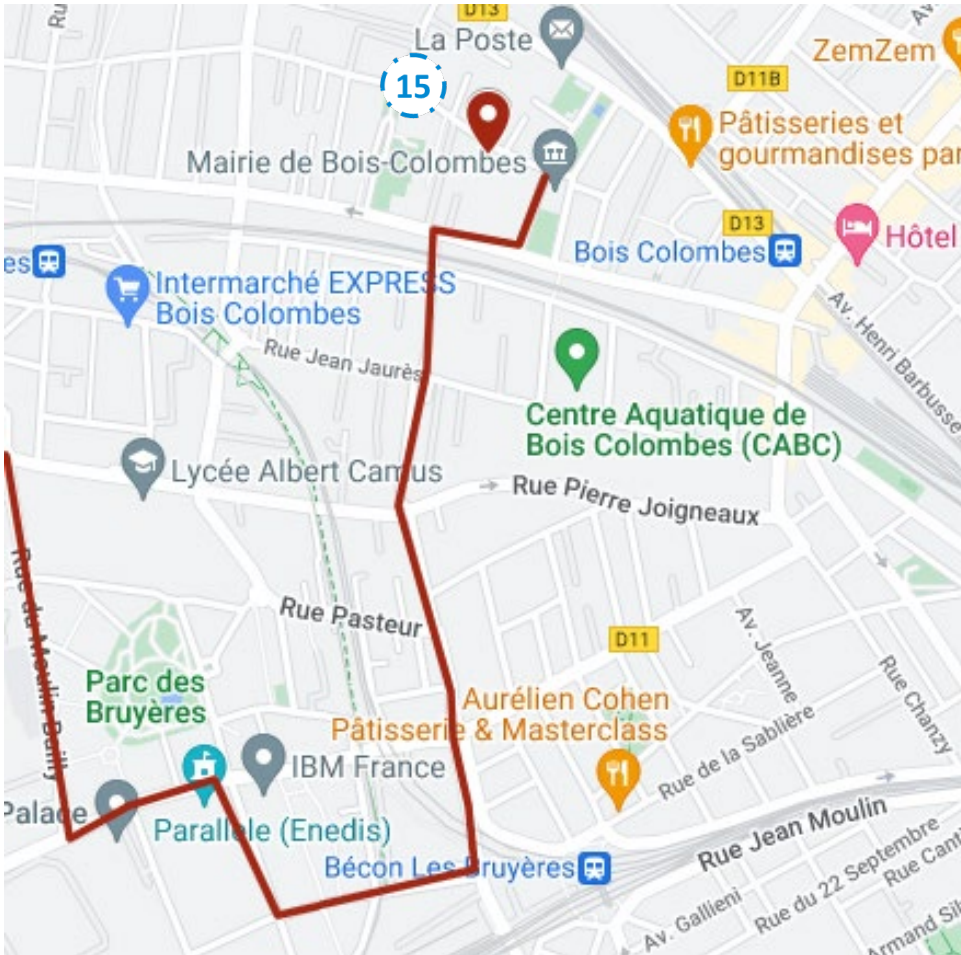
- Améliorer le cadre de vie immédiat
- Développer des modes alternatifs à l'usage individuel de la voiture
- Tendre vers un territoire d'équilibre et d'ancrage
- Apaiser pour mieux relier



Campanile de l'hôtel de ville - Bois-Colombes

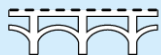
15

Le campanile est sans doute l'élément le plus reconnaissable de l'Hôtel de Ville de Bois-Colombes. On trouve de nombreux campaniles en Italie dans les bâtiments religieux ou laïcs. Ce terme vient de l'italien Campana, qui signifie «cloche». En effet, le campanile abrite, en plus d'une horloge, des cloches, bien que celles-ci ne soient plus en état de fonctionner. Il existe de nombreux campaniles en France, notamment dans les mairies de la région parisienne, mais celui de Bois-Colombes s'en distingue par son architecture particulière.



Les orientations du PADD

- Garantir un environnement architectural et urbain agréable et attractif
- Préserver l'héritage historique et architectural
- Valoriser les formes urbaines diversifiées





Etablissement Public Territorial Boucle Nord de Seine

1 bis rue de la Paix - 92 230 Gennevilliers

plui@bouclenorddeseine.fr

www.bouclenorddeseine.fr/plui

